

Unapređenje aktivnosti prijevozne logistike kod prijevoza živih životinja

Radoš, Ivan

Master's thesis / Diplomski rad

2022

Degree Grantor / Ustanova koja je dodijelila akademski / stručni stupanj: **University of Zagreb, Faculty of Transport and Traffic Sciences / Sveučilište u Zagrebu, Fakultet prometnih znanosti**

Permanent link / Trajna poveznica: <https://urn.nsk.hr/urn:nbn:hr:119:680116>

Rights / Prava: [In copyright](#)/[Zaštićeno autorskim pravom.](#)

Download date / Datum preuzimanja: **2025-02-04**



Repository / Repozitorij:

[Faculty of Transport and Traffic Sciences - Institutional Repository](#)



SVEUČILIŠTE U ZAGREBU
FAKULTET PROMETNIH ZNANOSTI

Ivan Radoš

UNAPREĐENJE AKTIVNOSTI PRIJEVOZNE
LOGISTIKE KOD PRIJEVOZA ŽIVIH ŽIVOTINJA

DIPLOMSKI RAD

Zagreb, 2022.

Sveučilište u Zagrebu
Fakultet prometnih znanosti

DIPLOMSKI RAD

**UNAPREĐENJE AKTIVNOSTI PRIJEVOZNE LOGISTIKE KOD
PRIJEVOZA ŽIVIH ŽIVOTINJA**

**IMPROVING ACTIVITIES OF LIVE ANIMALS TRANSPORT
LOGISTICS**

Mentor: prof. dr. sc. Mario Šafran

Student: Ivan Radoš

JMBAG: 9996002067

Zagreb, srpanj 2022.

Zagreb, 17. ožujka 2022.

Zavod: **Zavod za transportnu logistiku**
Predmet: **Prijevozna logistika I**

DIPLOMSKI ZADATAK br. 6582

Pristupnik: **Ivan Radoš (9996002067)**
Studij: **Inteligentni transportni sustavi i logistika**
Smjer: **Logistika**

Zadatak: **Unapređenje aktivnosti prijevozne logistike kod prijevoza živih životinja**

Opis zadatka:

Prijevoz živih životinja predstavlja kontinuirani izazov za organizatore prijevoza.. Tim više, što se o pravima životinja naglašeno vodi briga zadnjih desetljeće do dva i taj pristup pohvalno jača.. Osigurati pravovremena hranjenja i pojenja životinja tijekom duljih prijevoza zahtjeva optimalnu organizaciju, stručne kadrove i infrastrukturu. U radu treba dati sustavan prikaz navedenih prijevoznih procesa te naznačiti mogućnosti poboljšanja.

Mentor:



prof. dr. sc. Mario Šafran

Predsjednik povjerenstva za
diplomski ispit:

SAŽETAK:

Prijevoz živih životinja posebna je vrsta prijevoza gdje se naglasak stavlja na zaštitu životinja tijekom prijevoza, kao i omogućavanje što ugodnijeg postupanja sa životinjama tijekom postupaka povezanih s prijevozom. Svi elementi koji se obavljaju prije i nakon samog prijevoza zakonski su regulirani te osobe koje sudjeluju u tom procesu moraju biti adekvatno obučene za obavljanje posla. U prvom dijelu rada prikazati će se koje su uloge i aktivnosti prijevozne logistike i potrebnu dokumentaciju. Također će se objasniti zakonska regulativa koju je potrebno poštivati. U drugom dijelu rada prikazati će se na primjeru prijevoz živih životinja način na koji se on može poboljšati.

Ključne riječi: prijevozna logistika; žive životinje; zaštita životinja

SUMMARY:

The transport of live animals is a special type of transport with an emphasis on the protection of animals during transport, as well as enabling the most comfortable treatment of animals during transport-related procedures. All elements that are performed before and after the transport are legally regulated and the people participating in this process must be adequately trained to perform the work. In the first part of the paper there will be presented the roles and activities of transport logistics and the necessary documentation. It will also be explained the legislation that needs to be followed. In the second part of the paper it will be shown the example of the transport of live animals and how it can be improved.

Key words: transport logistics; live animals; animal protection

Sadržaj

1.	UVOD	1
2.	ULOGA I AKTIVNOSTI PRIJEVOZNE LOGISTIKE	3
2.1.	Aktivnosti pružanja logističke usluge	5
2.1.1.	Angažiranje prijevoznih sredstava	7
2.1.2.	Priprema i odabir prijevoznih sredstava	8
2.1.3.	Upravljanje radnim vremenom mobilnih radnika	8
2.1.4.	Usmjeravanje i praćenje prijevoznih sredstava	9
2.1.5.	Održavanje prijevoznih sredstava	10
2.1.6.	Kontrola pružanja prijevozne usluge	10
2.2.	Teretni list u prijevozu	11
2.2.1	Cestovni teretni list (CMR)	12
2.2.2	Željeznički teretni list (CIM).....	14
2.2.3.	Zračni teretni list (AWB)	16
2.2.4.	Brodski tovarni list (Bill of lading, B/L).....	16
3.	ZNAČAJKE ORGANIZACIJE PRIJEVOZA ŽIVIH ŽIVOTINJA	17
3.1	Zakonska regulativa	17
3.2	Vrste prijevoznih sredstava.....	21
3.2.1	Cestovni prijevoz.....	23
3.2.2	Željeznički prijevoz.....	26
3.2.3	Pomorski prijevoz i unutarnja plovidba	27
3.2.4	Zračni prijevoz.....	28
3.3	Potrebna dokumentacija	29
3.3.1	Zahtjev za izdavanje odobrenja prijevoznicima za obavljanje prijevoza životinja 30	
3.3.2	Svjedodžba o osposobljenosti za vozače i pratitelje	32
3.3.3	Potvrda o odobrenju cestovnog prijevoznog sredstva za duga putovanja (dulja od 8 sati) 34	
3.3.4	Potvrda o odobrenju plovila za prijevoz životinja	35
3.3.5	CITIS potvrda.....	35
3.3.6	NOTOC (obavijest kapetanu).....	36
3.3.7	Potvrda pošiljatelja o prijevozu živih životinja.....	36
3.3.8	Veterinarski certifikat	36
3.3.9	Putovnice	39
3.3.10	Dnevnik puta	40
3.3.11	TRACES sustav	41

4. PRIKAZ STUDIJE SLUČAJA S KRITIČKIM OSVRTOM	43
4.1 Uvoz iz SAD-a u Republiku Hrvatsku	44
4.2 Premještanje goveda unutar EU	47
5. PRIJEDLOZI UNAPREĐENJA ORGANIZACIJE PRIJEVOZA ŽIVIH ŽIVOTINJA	51
6. ZAKLJUČAK	55
LITERATURA	56
POPIS SLIKA	59
POPIS TABLICA	60

1. UVOD

Svake godine milijuni životinja se premještaju iz države u državu, s kontinenta na kontinent, što iziskuje velike infrastrukturne i suprastukturne elemente, kao i samo logističko znanje i iskustvo kako bi ti procesi bili izvršeni u pravo vrijeme, roba dostavljena na pravo mjesto, a troškovi bili minimalni.

Počeci transporta životinja vidljivi su od početka čovječanstva, gdje su stočari bili primorani seliti se sa svojom stokom radi pronalaska boljih pašnjaka i očuvanja stoke. Industrijskom revolucijom i dolaskom globalizacije načini transporta uvelike su se olakšali i ubrzali, što je i dovelo do zasićenja tržišta i prekomjerne proizvodnje, ali i povećanja otpada hrane.

Cilj rada je prikazati aktivnosti prijevozne logistike i njegove elemente u korelaciji s prijevozom živih životinja i postupcima u svezi njih, na primjeru prijevoza životinja, i načine kako poboljšati uvjete prijevoza za sve sudionike.

Rad se sastoji od 6 poglavlja:

1. Uvod,
2. Uloga i aktivnosti prijevozne logistike,
3. Značajke organizacije prijevoza živih životinja,
4. Prikaz studije slučaja s kritičkim osvrtom,
5. Prijedlozi unaprjeđenja organizacije prijevoza živih životinja,
6. Zaključak.

U drugom poglavlju prikazat će se značenje prijevozne logistike i podjele na podsustave, kao i aktivnosti koje se odvijaju unutar prijevozne logistike te njezina objašnjenja. Također će se prikazati potrebni teretni listovi i njihova značenja.

U trećem poglavlju bit će prikazani zakonski okviri i regulative kojih se potrebno držati kako bi se ostvario prijevoz živih životinja, potrebne dokumentacije i posebnih vozila za prijevoz živih životinja.

U četvrtom poglavlju na primjeru prijevoza prikazati će se svi koraci koje je potrebno napraviti kako bi se prijevoz ostvario te, životinje i djelatnici zaduženi za njih, uspješno i na vrijeme stigli na odredište kako bi se zadovoljile potrebe krajnjeg korisnika.

Peto poglavlje koristiti će za unaprjeđenje aktivnosti prijevozne logistike povezanih s prijevozom živih životinja. Pобољшanje higijenskih uvjeta za životinje i njihove skrbnike, humaniji postupci tijekom prijevoza životinja, što za sobom povlači i zadovoljnijeg krajnjeg korisnika kao potrošača prehrambenih proizvoda.

2. ULOGA I AKTIVNOSTI PRIJEVOZNE LOGISTIKE

Kako bi razumjeli ulogu, aktivnosti i prijevoznu logistiku kao poseban dio logistike potrebno je definirati logistiku kao cjelinu. Prema definiciji danoj od strane Vijeća Europe logistika se definira kao upravljanje tokovima robe i sirovina, procesima izrade završenih proizvoda i pridruženim informacijama od točke izvora do točke krajnje uporabe u skladu s potrebama kupca. U širem smislu logistika uključuje povrat i raspolaganje otpadnim tvarima. Najopćenitije se logistički sustavi mogu definirati kao sustavi prostorno-vremenske transformacije dobara, a procesi koji u njima teku kao logistički procesi.¹

Različiti autori koji su razmatrali logističke sustave različito su ih podijelili, ipak najveći broj autora logistički sustav dijeli na sljedeće podsustave:

- Logistika nabave
- Intralogistika
- Logistika distribucije
- Poslijeprodajna logistika
- Rasterećujuća ili ekološka logistika²

Elementi logističkih procesa su:

- Transport
- Skladištenje
- Zalihe
- Distribucija
- Manipulacije
- Čimbenik - čovjek
- Informacije, komunikacije i kontrola

¹ Šafran M. Planiranje logističkih procesa [Prezentacija]. Planiranje logističkih procesa. Fakultet prometnih znanosti Sveučilišta u Zagrebu. [pristupljeno: srpnja 2021.].

²Šafran M. Planiranje logističkih procesa [Prezentacija]. Planiranje logističkih procesa. Fakultet prometnih znanosti Sveučilišta u Zagrebu. [pristupljeno: srpnja 2021.].

- Integracija.³

Najveći fokus je na transportu ili prijevozu jer on donosi najveće troškove te ga je potrebno što više unaprijediti. U zadnjih nekoliko desetljeća uz IT sektor sve se više razvijaju prijevozne usluge, razvoj autonomnih vozila, električnih vozila, komercijalni letovi u svemir, sve kako bi se umanjili troškovi prijevoza, povećala sigurnost prijevoza i očuvala ekologija.

Prema istraživanjima Austrijskog udruženja trgovine (*Handelsverband*) iz 2004. godine u kojemu je anketirano 250 trgovačkih poduzeća, kao najznačajniji uzročnici logističkih troškova označeni su na skali od 1 do 10, gdje 1 predstavlja najmanji značaj, a 10 najveći značaj, slijedeći troškovi:

- Prijevoz, 9.1
- Troškovi nabave, 6.7
- Troškovi skladišta, 6.3
- Komisioniranje (personalizacija) robe, 5.5
- Etiketiranje, kodiranje, skeniranje, 4.0
- Osiguranje, sigurnosni sustavi, 3.9
- Pakiranje, zbrinjavanje ambalaže, 3.6.⁴

Prijevoz se može definirati kao specijalizirana djelatnost koja pomoću prometne suprastrukture i prometne infrastrukture omogućuje proizvodnju prometne usluge, prevozeći robu (teret, materijalna dobra) ljude i energiju s jednog mjesta na drugo uz savladavanje prostorne i vremenske udaljenosti.⁵

Kvalitetu transportno-logističke usluge, predstavlja ključni čimbenik konkurentnosti prometnih pravaca i svih onih sudionika koji sudjeluju u proizvodnji prijevozne i prometne usluge na tim pravcima (transportni operateri, cestovni prijevoznici, željeznica, logistički

³ Šafran M. Planiranje logističkih procesa [Prezentacija]. Planiranje logističkih procesa. Fakultet prometnih znanosti Sveučilišta u Zagrebu. [pristupljeno: srpnja 2021.].

⁴ Šafran M. Aktivnosti pružanja prijevozne usluge [Prezentacija]. Prijevozna logistika I. Fakultet prometnih znanosti Sveučilišta u Zagrebu. [pristupljeno: srpnja 2021.].

⁵ Poletan Jugović, T. Prilog definiranju kvalitete transportno-logističke usluge na prometnom pravcu. pomorstvo 2007; 21(2): 95-108. Preuzeto s: <https://hrcak.srce.hr/19027> [pristupljeno: srpnja 2021.].

operatori, kopneni terminali, robno-distribucijski centri...). Unutar navedene kvalitete se razlikuju:

- Vanjska kvaliteta
- Unutarnja kvaliteta
- Opća kvaliteta.⁶

Vanjska kvaliteta je kvaliteta koju određuju krajnji korisnici usluge, kroz segmentaciju tržišta i kvalitativne indikatore. Unutarnja kvaliteta je ona koju određuju i ostvaruju sudionici u proizvodnji prometne usluge i njihove strategije. Iz toga proizlazi osnovno stajalište da je opća kvaliteta transportno – logističke usluge produkt vanjske i unutarnje kvalitete.⁷

Treba istaknuti da je specifičnost kvalitete u području transporta da ona ne može biti „krivotvorena“, samom činjenicom da je dostava trenutna i vidljiva. Drugim riječima:

- Vlakovi su na vrijeme ili nisu na vrijeme
- Usluge udovoljavaju obećanjima ili ne udovoljavaju
- Konačna faktura (račun) izdana je ili nije u posljednji trenutak
- Roba je dostavljena oštećena ili neoštećena.⁸

2.1. Aktivnosti pružanja logističke usluge

Aktivnosti pružanja logističke usluge imaju svrhu unaprjeđenja tih istih usluga kako bi se postojeći kupci zadržali, a novi privukli. Za cilj im je smanjiti troškove prijevozne usluge, a povećati kvalitetu. Optimiranjem prijevozne usluge prometno poduzeće može ostvariti veći prihod uz zadržavanje iste razine usluge ili podići kvalitetu i razinu usluge uz istu cijenu prijevozne usluge. U konačnici zadatak optimiranja prijevozne usluge je omogućiti komitentima povoljnu cijenu prijevozne usluge, na način da i prijevozno poduzeće ostvaruje dobit. Odnosno mora postojati i biti postignuto obostrano zadovoljenje zahtjeva i komitenta i

⁶ Poletan Jugović, T. Prilog definiranju kvalitete transportno-logističke usluge na prometnom pravcu. pomorstvo 2007; 21(2): 95-108. Preuzeto s: <https://hrcak.srce.hr/19027> [pristupljeno: srpnja 2021.].

⁷ Poletan Jugović, T. Prilog definiranju kvalitete transportno-logističke usluge na prometnom pravcu. pomorstvo 2007; 21(2): 95-108. Preuzeto s: <https://hrcak.srce.hr/19027> [pristupljeno: srpnja 2021.].

⁸ Poletan Jugović, T. Prilog definiranju kvalitete transportno-logističke usluge na prometnom pravcu. pomorstvo 2007; 21(2): 95-108. Preuzeto s: <https://hrcak.srce.hr/19027> [pristupljeno: srpnja 2021.].

pružatelja prijevozne usluge. Osnovne aktivnosti pružanja prijevozne usluge očituju se u fizičkom premještanju dobara s jednog mjesta na drugo, bez pripremnih radnji koje se odnose na izdavanje prijevoznih usluga, pakiranje robe, ukrcaj, prekrcaj, iskrcaj robe i sl.⁹

Upravljanje prijevozom može uključivati i pregovaranja s vanjskim prijevoznicima za usluge koje tvrtka ne bi htjela obavljati. Prijevoz može biti privatni (vlastiti), unajmljen ili mješovit. U privatnom prijevozu poduzeća kupuju usluge prijevoza od drugih poduzeća koja ih nude. Mješoviti prijevoz koristi i privatni i unajmljeni prijevoz. Transportni prometni sustavi ne mogu optimalno funkcionirati bez partnerske suradnje s mnogobrojnim logističkim djelatnostima, kao što su:

- Djelatnosti međunarodnog logističkog operatera,
- Djelatnosti lučkih službenika,
- Djelatnosti carinskih službenika,
- Djelatnosti slobodnih zona,
- Djelatnosti robno-transportnih centara,
- Djelatnosti robno-distribucijskih centara,
- Djelatnosti logističkih centara,
- Djelatnosti pomorskih agenata,
- Djelatnosti osiguravajućih društava,
- Djelatnosti tijela državne uprave,
- Ostale logističke djelatnosti.¹⁰

⁹ Ivaković, Č., Stanković, R., Šafran, M. : Špedicija i logistički procesi, Fakultet prometnih znanosti, Zagreb 2010.

¹⁰ Poletan Jugović, T. Logistički špediterski operator kao perspektiva klasičnog špeditera. Pomorski zbornik 2005;43(1): 151-163 preuzeto s: <https://hrcak.srce.hr/file/79600> [pristupljeno: srpnja 2021.].



Slika 1. Ciklus aktivnosti pružanja prijevozne usluge

Izvor: Šafran M. aktivnosti pružanja prijevozne usluge [Prezentacija]. Prijevozna logistika I. Fakultet prometnih znanosti Sveučilišta u Zagrebu. [preuzeto: srpanj 2021.].

U svrhu pružanja kvalitetne prijevozne usluge potrebno je poštivati ciklus aktivnosti potrebnih za pružanje te usluge.

2.1.1. Angažiranje prijevoznih sredstava

Angažiranje prijevoznih sredstava je prva radnja potrebna kako bi se pružila kvalitetna prijevozna usluga. Ona se sastoji od aktivnosti kao što su prodaja prijevozne usluge, prikupljanje zahtijeva za prijevozom i ugovaranje prijevoza.¹¹

Ova aktivnost ima za zadaću pronaći klijenta kako bi se zadovoljila potreba za prijevozom te kako vozilo ne bi bilo u stanju nepotrebnog mirovanja ili praznog hoda. Prijevozničke firme za svoja vozila i održavanja daju velike količine novaca kako bi zadovoljile klijente i privukli nove te im je u cilju da ta vozila ne stoje prazna, već da se koriste i donose profit. Naravno, sva vozila morat će obavljati godišnje servise, zamjene pneumatika dva puta godišnje te ići na neočekivane popravke zbog kojih neko vrijeme neće biti dostupna za upotrebu. Vozači će također morati uzimati zakonom regulirane pauze odlaska na godišnje odmore ili bolovanja, pri tome poduzećima neće donositi zaradu. Zbog toga se sve više pokušava razviti autonomna

¹¹ Šafran M. aktivnosti pružanja prijevozne usluge [Prezentacija]. Prijevozna logistika I. Fakultet prometnih znanosti Sveučilišta u Zagrebu. [pristupljeno: srpnja 2021.].

vožnja u kojoj će vozači postati nepotrebna radna snaga. Kako bi se izbjegla vožnja polupunog tovarnog prostora, pokušava se raditi na okrupnjavanju proizvoda gdje se više pošiljaka od različitih pošiljatelja stavlja u istu prijevoznu jedinicu radi povećanja zarade. Također se vozila nikad ne vraćaju sa odredišta prazna, već se uvijek pokušava naći teret kako bi se to izbjeglo.

2.1.2. Priprema i odabir prijevoznih sredstava

Unutar aktivnosti pripreme i odabira prijevoznih sredstava spadaju: standardizirane aktivnosti pripreme, tehnički pregledi prijevoznih sredstava i dodjeljivanje radnog naloga slobodnom vozaču i prijevoznom sredstvu.¹²

Aktivnosti pripreme prijevoznih sredstava podrazumijevaju preventivne preglede, odlazak na redoviti servis a u nekim slučajevima i aktivnosti održavanja čišćenjem i pranjem te dezinfekciju tovarnog prostora. Kako bi vozilo bilo u potpunosti spremno za otpremu potrebno je napuniti spremnik gorivom iz vlastitih ili vanjskih resursa te parkirati priključno i vučno vozilo na za to predviđeno mjesto. Nakon navedenih aktivnosti prijevozno sredstvo je spremno za upotrebu. Važno je provesti standardizaciju postupka pripreme kompozicije vozila, čime se osigurava dosljednost pri održavanju voznog parka. Zbog dugih putovanja važno je opetovano i redovito provoditi navedene aktivnosti kako bi vozni park bio na određenoj razini ispravnosti. Pri odabiru prijevoznih sredstava u obzir se uzima predmet prijevoza prema kojem se definira potrebna kompozicija prijevoznog sredstva, tj. teretni prostor. Pridruživanjem prijevoznog sredstva predmetu prijevoza aktivirani su resursi za pružanje prijevozne usluge.¹³

2.1.3. Upravljanje radnim vremenom mobilnih radnika

Upravljanje radnim vremenom mobilnih radnika podrazumijeva: praćenje radnog vremena – pomoću informacijskog sustava, obračuni dnevnicu i provjera radnog vremena vozača.¹⁴

¹² Šafran M. aktivnosti pružanja prijevozne usluge [Prezentacija]. Prijevozna logistika I. Fakultet prometnih znanosti Sveučilišta u Zagrebu. [pristupljeno: srpnja 2021.].

¹³ Ivaković, Č., Stanković, R., Šafran, M. : Špedicija i logistički procesi, Fakultet prometnih znanosti, Zagreb 2010.

¹⁴ Šafran M. aktivnosti pružanja prijevozne usluge [Prezentacija]. Prijevozna logistika I. Fakultet prometnih znanosti Sveučilišta u Zagrebu. [pristupljeno: srpnja 2021.].

Zakonom o radnom vremenu, obveznim odmorima mobilnih radnika i uređajima za bilježenje u cestovnom prijevozu (NN 75/13, 36/15) definirana su radna vremena i ostale aktivnosti vozača u cestovnom prijevozu. Pri pružanju prijevozne usluge vozači teretnih motornih vozila moraju ih se strogo pridržavati. Ograničavanjem radnog vremena vozača unaprijeđen je sigurnosni aspekt pri pružanju prijevozne usluge. Manjak sna ili odmora vozača podrazumijevaju smanjene kognitivne i motoričke sposobnosti pri upravljanju prijevoznim sredstvom čime se značajno narušava sigurnost pri odvijanju prometa. Narušava se kvaliteta i razina usluge koju pruža pojedino poduzeće. Standardi pružanja prijevozne usluge nalažu strogu kontrolu radnog vremena i potrebnog odmora vozača. Primarno zbog sigurnosti i ostalih aspekata čime se pružanje prijevozne usluge unaprjeđuje. Pojednostavljenje aktivnosti upravljanja mobilnim vremenom radnika omogućili su sustavi upravljanja voznim parkovima, čijom se upotrebom vodi kontrola radnog vremena vozača. Navedena kontrola se vodi preko analognog tahografskog uređaja i digitalnih kartica vozača putem kojih su podaci o vožnji dostupni odjelima ili radnicima čiji je zadatak upravljati rasporedom vožnje vozača. Današnja tehnologija omogućuje praćenje i identifikaciju vozača na razini cijelog sustava pojedinog poduzeća. Identifikacija vozača provodi se pomoću personaliziranih pametnih kartica u digitalnom tahografu. Time je vozač povezan sa prijevoznim sredstvom kojim upravlja. Prikupljanjem podataka o vozačima i vozilu kojim upravljaju moguće je promatrati način vožnje vozača, te primjerice, ukoliko postoji potreba savjetovati istog kako smanjiti potrošnju goriva.¹⁵

Nažalost veliki dio vozača i poduzeća pokušavaju izbjeći zakonske regulative za obavezni odmor korištenjem tuđih kartica kako bi povećali zaradu ili radili „na crno“.

2.1.4. Usmjeravanje i praćenje prijevoznih sredstava

Usmjeravanje i praćenje prijevoznih sredstava obuhvaća: određivanje itinerara kretanja prijevoznog sredstva, praćenje kretanja prijevoznog sredstva u stvarnom vremenu i informacijsko – komunikacijsku podršku za upravljanje voznim parkom.¹⁶

¹⁵ Ivaković, Č., Stanković, R., Šafran, M. : Špedicija i logistički procesi, Fakultet prometnih znanosti, Zagreb 2010.

¹⁶ Šafran M. aktivnosti pružanja prijevozne usluge [Prezentacija]. Prijevozna logistika I. Fakultet prometnih znanosti Sveučilišta u Zagrebu. [pristupljeno: srpanj 2021.].

Aktivnosti usmjeravanja provode se s ciljem upravljanja kretanjem vozila od mjesta ukrcaja do mjesta iskrcanja uz što je moguće manje troškove i što kraće vrijeme vožnje. Tijekom usmjeravanja vozila potrebna je informacija o trenutnoj njihovoj lokaciji, a s obzirom da mogućnost usmjeravanja vozila ovisi o dostupnosti informacije o lokaciji vozila, što je ta informacija točnija to će i usmjeravanje biti učinkovitije. Osim same informacije o lokaciji vozila potrebne su i ostale informacije poput vrste robe koja se prevozi, radno vrijeme vozača, količina goriva u spremniku, stanje u prometu, cijena cestarine, udaljenost do pojedine benzinske postaje ili parkirališta i sl. Svaki od navedenih elemenata potrebno je uzeti u obzir u realnom vremenu prilikom pružanja prijevozne usluge kako bi se ona izvršila uz odgovarajuću kvalitetu i na optimalan način. Aktivnosti usmjeravanja prijevoznih sredstva su pojednostavljene upotrebom globalnog pozicijskog sustava (Global positioning system – GPS). Prema navedenim načelima definiraju se prijevozne rute te prema potrebi modificiraju.¹⁷

2.1.5. Održavanje prijevoznih sredstava

U tu kategoriju spadaju preventivna i redovita održavanja, visoka razina ispravnosti voznog parka i kao cilj imaju pouzdanost i točnost u procesu prijevoza.¹⁸

Preventivno i redovno održavanje vozila ima za cilj smanjiti mogućnost nadolazećih kvarova (godišnji mali servisi na vozilima, veliki servisi svakih 20000 kilometara itd.), kako tijekom izvedbe radnje ne bi došlo do kvara zbog kojeg moramo zaustaviti započetu radnju, stvarajući time povećane troškove. Samim održavanjem vozila omogućujemo visoku razinu ispravnosti voznog parka i ispunjavamo cilj pouzdanosti i točnosti u prijevozu.

2.1.6. Kontrola pružanja prijevozne usluge

Ta cjelina obuhvaća financijsku kontrolu, eksploatacijsku kontrolu i kontrolu zadovoljenja komitenta.¹⁹ Ima za ulogu kontrolirati i unaprijediti greške napravljene u svim prethodnim aktivnostima pružanja prijevozne usluge.

¹⁷ Ivaković, Č., Stanković, R., Šafran, M. : Špedicija i logistički procesi, Fakultet prometnih znanosti, Zagreb 2010.

¹⁸ Šafran M. aktivnosti pružanja prijevozne usluge [Prezentacija]. Prijevozna logistika I. Fakultet prometnih znanosti Sveučilišta u Zagrebu. [pristupljeno: srpanj 2021.].

¹⁹ Šafran M. aktivnosti pružanja prijevozne usluge [Prezentacija]. Prijevozna logistika I. Fakultet prometnih znanosti Sveučilišta u Zagrebu. [pristupljeno: srpanj 2021.].

Financijska kontrola brine se o ekonomskom dijelu pružanja prijevozne usluge prikazujući moguće uštede na rezervnim dijelovima, gorivu, radnoj snazi. Minimiziraju se troškovi poslovanja i održava visoka kvaliteta usluge.

Eksploatacijska kontrola obuhvaća kontrolu eksploatacijski značajki koje svojom ispravnosti pridonose pozitivnom ekonomskom napretku poslovanja firme, a to su:

- Koeficijent tehničke ispravnosti,
- Koeficijent statičkog iskorištenja nosivosti,
- Koeficijent dinamičkog iskorištenja nosivosti (transportni rad u tonskim kilometrima),
- Specifična snaga vozila,
- Koeficijent kompaktnosti,
- Koeficijent iskorištenja mase vozila,
- Koeficijent iskorištenja gabaritne površine vozila,
- Nosivost teretnog vozila,
- Specifična površinska nosivost vozila,
- Koeficijent iskorištenja volumena.²⁰

Kontrola zadovoljstva komitenta prijevozne usluge obuhvaća anketiranje korisnika kako bi se dobili povratni podaci korisnika prijevozne usluge. Anketama su obuhvaćeni podaci o svim područjima u kojima je korisnik sudjelovao, te se na temelju njihovog mišljenja, mogu uočiti nedostaci u pružanju prijevozne usluge. Ova vrsta kontrole provodi se jednom godišnje anketiranjem nasumično izabranog broja komitenata.²¹

2.2. Teretni list u prijevozu

Teretni list je prijevozna isprava kojom prijevoznik potvrđuje primitak robe na prijevoz. Teretni list rabi se u svim granama prometa, pa u posljednje vrijeme i u pomorskom prijevozu

²⁰ Županović I. Tehnologija cestovnog prijevoza. Zagreb: Fakultet prometnih znanosti; 2002.

²¹ Jakić B. Prikaz mogućnosti optimiranja procesa prijevozne logistike. Diplomski rad. Sveučilište u Zagrebu, Fakultet prometnih znanosti; 2020. Preuzeto s: <https://repozitorij.fpz.unizg.hr/islandora/object/fpz:2177> [pristupljeno: srpnja 2021.].

stvari. Za razliku od teretnice, teretni list nije vrijednosni papir, nije prenosiv, glasi samo na ime i prati robu.²²

Uz “uobičajene” vrste teretnih listova, koje bismo mogli nazvati cestovnim, željezničkim, zračnim, pomorskim, multimodalnim odnosno teretnim listom unutarnje plovidbe, izdvojiti ćemo još neke zasebne vrste teretnog lista.

Tako direktni (izravni) teretni list prati pošiljku od mjesta preuzimanja, do mjesta isporuke. Direktni teretni list se izdaje u međunarodnom prijevozu robe, kada je prijevoz potrebno obaviti s više vozila jednog prijevoznika, ili vozilima više prijevoznika koji se smjenjuju jedan za drugim, u slučaju uzastopnih prijevoza. Kod uzastopnih prijevoza se, u pravilu, izdaje direktni teretni list, pošto isprava mora prelaziti iz ruke jednog u ruke drugog prijevoznika. Ako ne bi postojalo takvo rješenje, ne bi moglo ni doći do uzastopnog prijevoza pod okriljem istog ugovora o prijevozu.²³

Prenosivi teretni list je teretni list koji predstavlja robu, te se u tom pogledu umnogome približava jednoj od važnih funkcija teretnice. Prije tridesetak godina je doktrina predviđala da će prenosivi teretni list postati pravilo i u kopnenom prijevozu. To se nije dogodilo. Da bi došlo do izdavanja prenosivog teretnog lista potrebno je da se ugovorne strane o tome slože, tj. da je to moguće po određenim propisima. Prenosivi teretni list je izuzetak. Međunarodni dokumenti ne poznaju prenosivi teretni list.²⁴

2.2.1 Cestovni teretni list (CMR)

CMR je kratica za „Convention relative au contrat de transport international de marchandises par route“, na hrvatskom: Konvencija o ugovoru o međunarodnom prijevozu robe cestom. Sporazum regulira dodjelu i izvršavanje naloga te postupke u slučaju neispunjavanja obveza kao i gubitka ili oštećenja robe koja se prevozi.²⁵ Izdaje se u tri primjerka; jedan za primatelja, jedan za pošiljatelja te jedan koji prati pošiljku.

²² Enciklopedija. Preuzeto s: <https://www.enciklopedija.hr/natuknica.aspx?id=60932> [pristupljeno: srpnja 2021.].

²³ Krumpan A, Marin J. Teretni list u kopnenom, pomorskom i zračnom prijevozu. 2009; 347.745: 656.1/7:61-62
Preuzeto sa: https://www.pravo.unizg.hr/download/repository/Teretni_list_u_kopnenom%2C_pomorskom_i_zracnom_prijevozu.pdf [pristupljeno: srpnja 2021.].

²⁴ Krumpan A, Marin J. Teretni list u kopnenom, pomorskom i zračnom prijevozu. 2009; 347.745: 656.1/7:61-62
Preuzeto sa: <https://hrcak.srce.hr/41943> [pristupljeno: srpnja 2021.].

²⁵ Timocom. Preuzeto s: <https://www.timocom.com.hr/pretraga> [pristupljeno: srpanj 2021.].

Teretni list mora sadržavati:

- Ime i adresu pošiljatelja,
- Ime i adresu primatelja,
- Mjesto isporuke robe,
- Mjesto preuzimanja robe,
- Popis dodatne dokumentacije uz robu,
- Ime, adresa i broj kamina prijevoznika,
- Primjedbe i ograničenja prijevoznika,
- Broj koleta,
- Vrsta ambalaže,
- Upute za carinjenje,
- Masu, zapremnina.

1 Primjerak za pošiljatelja
Exemplaire du Expéditeur

1 Pošiljatelj (ime, adresa, zemlja)
Expéditeur (nom, adresse, pays)
POŠILJATELJ ROBE ili OVJERA ŽIGOM od POŠILJATELJA ROBE

2 Primatelj (ime, adresa, zemlja)
Destinataire (nom, adresse, pays)
PRIMATELJ ROBE (ime, adresa, zemlja)

3 Mjesto isporuke (mjesto, zemlja, datum)
Lieu prévu pour la livraison de la marchandise (lieu, pays, date)
MJESTO ISPORUKE ROBE (mjesto, adresa, zemlja)

4 Mjesto i datum preuzimanja pošiljke na prijevoz (mjesto, zemlja)
Lieu et date de la prise en charge de la marchandise (lieu, pays)
MJESTO PREUZIMANJA ROBE (mjesto, adresa, zemlja) , DATUM

5 Poprnat lista
Documents annexés
TIR-ako ima.

POPIŠ RAČUNA UZ ROBU

6 Oznaka i broj
Margees et numéros

7 Broj koleta
Nombre des colis

8 Vrsta ambalaza
Nature de l'emballage

9 Vrsta robe
Designation des marchandises

10 Statistički broj
No. statistique

11 Bruto težina, kg
Poids brut, kg

12 Zapremina m³
Volume m³

količina robe(BROJČANO) / KOLETA / TRGOVAČKI NAZIV ROBE

napomena: u slučaju više pošiljatelja nabrojiti podatke (primjer iznad) za svakog posebno

(1.nabrojiti svakog pošiljatelja robe/
količina BROJČANO / KOLETA / TRGOVAČKI NAZIV ROBE)

(2.nabrojiti svakog pošiljatelja robe/
količina BROJČANO / KOLETA / TRGOVAČKI NAZIV ROBE)

(3.nabrojiti svakog pošiljatelja robe/
količina BROJČANO / KOLETA / TRGOVAČKI NAZIV ROBE)

Razred
Classe

Broj
Ordre

Slovo
Lettre

ADR*

13 Uputstva pošiljatelja (za carinske i druge radnje)
Instructions de l'expéditeur

UPUTSTVA POŠILJATELJA ZA CARINJENJE ROBE/ GRANIČNI CARINSKI URED

14 Odredbe o plaćanju vozarine
Prescriptions d'affranchissement

Plaća pošiljatelj / Franco

Plaća primatelj / Non Franco

21 Ispostavljeno u
Établie à

mjesto izdavanja

dana le

DATUM

22 ERA ŽIGOM POŠILJATELJA ROBE.
U slučaju da nema žig, POŠILJATELJ VELIKIM TISKANIM SLOVIMA I VLASTORUČNI POPTIS
ROBE KOJA JE IZDALA CMR-tovarni list

Potpis i pečat pošiljatelja
Signature et timbre de l'expéditeur

23 PEČAT PRIJEVOZNIKA

Potpis i pečat prijevoznika
Signature et timbre de transporteur

24 Pošiljku preuzeo:
Marchandises reçues:

Mjesto
Lieu

dans le

20

MJESTO, DATUM, ŽIG I

potpis osobe koja je preuzela robu u slučaju da nema žig
Signature et timbre de l'entrepreneur

VELIKIM TISKANIM SLOVIMA

MEĐUNARODNI TOVARNI LIST
LETTRE DE VOITURE INTERNATIONALE

CMR

Na ovaj prijevoz se ne primjenjuje Konvencija o ugovoru za međunarodni prijevoz robe cestom, bez obzira na bilo koje suprotne proslave.

Ce transport est soumis, nonobstant toute clause contraire à la Convention relative au contrat de transport international de marchandises par route (CMR).

16 Prijevoznik (ime, adresa, zemlja)
Transporteur (nom, adresse, pays)
BROJ KAMIONA I PEČAT PRIJEVOZNIKA

17 Datumi prijevoznici (ime, adresa, zemlja)
Transporteurs successifs (nom, adresse, pays)

18 Primjedbe i ograničenja prijevoznika
Reserves et observations du transporteur
PRIMJEDBE I OGRANIČENJA PRIJEVOZNIKA/ npr. nemogućnost prisutnosti prilikom utovara robe, temperaturni režim, roba preuzeta na prijevoz bez vidljivih oštećenja

20 Plaća A payer par

Prijevoznici Prijs de transport	Poljilatelj Expéditeur	Valuta Monnaie	Primatelj Le destinataire
Sisteme Réductions			
Odstatak Sotds			
Odstatak Suppléments			
Ostali troškovi + Frais accessoires			
UKUPNO TOTAL			

15 Prodajece
Remboursement

* U slučaju opasne robe, upitna postelj eventualne potrebe u zadržanju robu prilikom za opasne roba, u slučaju žig, u ako se radi o slovo ADR, u slučaju opasne robe, upitna postelj eventualne potrebe u zadržanju robu prilikom za opasne roba, u slučaju žig, u ako se radi o slovo ADR, u slučaju opasne robe, upitna postelj eventualne potrebe u zadržanju robu prilikom za opasne roba, u slučaju žig, u ako se radi o slovo ADR.

* En cas de marchandises dangereuses indiquées, ou en cas de certification requise, ou en cas de certification requise, ou en cas de certification requise.

Slika 2. Primjer CMR-a

Izvor: <https://simunicprometweb.files.wordpress.com/2015/06/primjer-pounjavanja-cmr-vozac48di-za-oglasnu-ploc48du.jpg> [preuzeto: srpanj 2021.].

2.2.2 Željeznički teretni list (CIM)

U željezničkom prometu govorimo o teretnom listu, tj. željezničkom tovarnom listu što je isprava u kojoj željeznica potvrđuje da je primila robu na prijevoz. Ta isprava dokazuje postojanje ugovora o prijevozu robe željeznicom, a ispunjava je pošiljatelj robe (otpremnik) koji i odgovara za ispravnost i točnost navoda. U međunarodnom željezničkom prometu

sadržaj i oblik isprave propisuje Međunarodna konvencija o ugovorima o željezničkom prometu -Konvencija CIM.²⁶

Teretni list u međunarodnom prometu sastoji se od šest primjeraka:

- Original koji prati pošiljku i predaje se primatelju tj. on je otkupljuje na robnoj blagajni željeznice,
- Duplikat koji željeznička stanica predaje pošiljatelju nakon sklapanja ugovora o prijevozu,
- Kopija koja ostaje kod otpremne željezničke stanice,
- Teretna karta koja prati pošiljku do odredišnog kolodvora,
- Izvješće o prispjeću koje prati pošiljku do odredišnog kolodvora i kojim se izvješćuje primatelj o prispjeću pošiljke. Primatelj ga vraća kolodvoru nakon prijema originalnog teretnog lista i robe, a služi željeznici kao dokaz o izdavanju pošiljke,
- Prijepis kopije teretnog lista koji prati robu do granice i služi za kontrolu graničnog prijelaza (za prijevoz robe izvan europske unije).²⁷

Teretni list mora sadržavati:

- Naznaku odredišnoga kolodvora,
- Ime i prezime ili naziv primatelja i njegovu adresu,
- Naznaku količine, vrste i mase stvari,
- Ime i prezime ili naziv pošiljatelja te njegovu adresu,
- Žig s nadnevkom otpremnog kolodvora,
- Prijevozne i druge troškove,
- Popis isprava koje se prilažu uz teretni list.

Teretni list može sadržavati i odredbe "po naredbi" ili glasiti na donositelja, s time da se teretni list po naredbi prenosi indosamentom, a teretni list na donositelja predajom. Teretni list može sadržavati dostavni rok i druge podatke.²⁸

²⁶ https://carina.gov.hr/UserDocslImages/dokumenti/CTVP/NDoc_2090.pdf [pristupljeno: srpanj 2021.].

²⁷ Bedeković, J.: Željeznički promet, Ekonomski fakultet, Zagreb, 2016.

²⁸ Republika Hrvatska. Zakon o ugovorima o prijevozu u željezničkom prometu. Izdanje 87. Zagreb: Narodne novine; 1996. preuzeto s: <https://www.zakon.hr/z/1849/Zakon-o-ugovorima-o-prijevozu-u-%C5%BEeljezni%C4%8Dkom-prometu-> [pristupljeno: srpanj 2021.].

2.2.3. Zračni teretni list (AWB)

Zračni tovarni list, engl. Air Waybill, dokument je koji služi kao dokaz o ugovoru o prijevozu između pošiljatelja i prijevoznikove tvrtke. Izdaje ju agent prijevoznika i obuhvaćen je odredbama Varšavske konvencije (Konvencija o ujednačavanju određenih pravila koja se odnose na međunarodni zračni prijevoz 12. listopada 1929..). Za višestruke pošiljke robe može se upotrebljavati jedinstveni zračni tovarni list. Sadrži tri izvornika i nekoliko primjeraka. Jedan izvornik čuva svaka strana uključena u prijevoz (pošiljatelj, primatelj i prijevoznik). Preslike mogu biti potrebne u otpremnoj/odredišnoj zračnoj luci tijekom isporuke, a u nekim slučajevima i od strane drugih prijevoznika tereta. Zračni tovarni list je teretnica s ugovorom o prijevozu. Dokazuje primitak robe.²⁹

2.2.4. Brodski tovarni list (Bill of lading, B/L)

Brodski tovarni list je pravni dokument kojeg izdaje prijevoznik pošiljatelju koji govori o tipu, količini i odredištu robe koja se prevozi. Tovarni list služi i kao potvrda o otpremi kada prijevoznik dostavlja robu na unaprijed dogovoreno odredište. Tovarni list mora pratiti robu bez obzira na način prijevoza i mora biti potpisan od strane predstavnika prijevoznika, pošiljatelja i primatelja. Brodski teretni list je također vlasnička isprava i ugovor između pošiljatelja i prijevoznika o načinu i uvjetima prijevoza.

Postoje tri vrste tovarnog lista:

- Teretnica na ime (eng. Straight Bill of Lading) glasi na određenu osobu, odnosno, osoba navedena u rubrici "Primatelj" (eng. Consignee) je ovlaštena za preuzimanje robe od broдача. To se pravo može cesijom prenijeti na treću osobu.
- Teretnica po naredbi uz naziv primatelja sadrži klauzulu "Po naredbi" (eng. To Order), odnosno, glasi po naredbi navedenog primatelja, koji svoje pravo preuzimanja robe može prenijeti na treću osobu. Prijenos prava iz teretnice naziva se indosiranje.
- Teretnica na donositelja (eng. To Porter) ne glasi na određenu osobu, nego je brodar dužan predati robu prvom donositelju (posjedniku) originala teretnice. Ova se teretnica prenosi običnom predajom, iz ruke u ruku.³⁰

²⁹Europska unija. Preuzeto s: <https://trade.ec.europa.eu/access-to-markets/hr/content/dodatni-dokumenti-o-carinjenju> [pristupljeno: srpanj 2021.].

³⁰ Ivanković Č., Stanković R., Šafran M., Špedicija i logistički procesi, Zagreb 2010.

3. ZNAČAJKE ORGANIZACIJE PRIJEVOZA ŽIVIH ŽIVOTINJA

3.1 Zakonska regulativa

Kako bi se osigurala sigurnost i udobnost živih životinja tijekom prijevoza, Europska unija i Republika Hrvatska donijeli su niz direktiva i zakona o načinu prijevoza, maksimalnom trajanju putovanja, vremenu i načinu pojenja, vrsti prijevoznih sredstva u Pravilniku o zaštiti životinja tijekom prijevoza i s prijevozom povezanih postupaka.

Ovaj se Pravilnik primjenjuje na prijevoz živih kralježnjaka, uključujući i veterinarske preglede koje obavljaju granični veterinarski inspektori.

Nitko ne smije prevoziti životinje niti omogućiti da se prevoze na način koji bi mogao izazvati ozljede ili nepotrebnu patnju životinja.

Pri prijevozu životinja moraju biti ispunjeni sljedeći uvjeti:

- moraju unaprijed biti poduzete sve potrebne mjere kako bi se na najmanju moguću mjeru smanjila duljina putovanja i zadovoljile potrebe životinja tijekom putovanja;
- životinje moraju biti sposobne podnijeti putovanje;
- prijevozna sredstva moraju biti dizajnirana, izrađena, održavana i njima se mora upravljati na način da se izbjegne ozljeđivanje i patnja životinja te osigura njihova sigurnost;
- oprema za utovar i istovar mora biti odgovarajuće dizajnirana, izrađena, održavana i njome se mora upravljati na odgovarajući način da se izbjegne ozljeđivanje i patnja životinja te se osigura njihova sigurnost;
- osoblje koje radi sa životinjama mora biti za to odgovarajuće educirano, odnosno osposobljeno kako bi moglo obavljati poslove bez primjene sile ili upotrebe neke druge metode koja može izazvati nepotreban strah, ozljede ili patnju;
- prijevoz do mjesta odredišta mora biti obavljen bez kašnjenja, a uvjeti dobrobiti životinja redovito se provjeravaju i održavaju na odgovarajući način;

- životinjama mora biti osigurana dovoljna podna površina i visina, primjerena njihovoj veličini i trajanju putovanja;
- životinjama u odgovarajućim vremenskim razmacima mora biti nuđena voda, hrana i odmor, koji kakvoćom i količinom moraju odgovarati njihovoj vrsti i veličini.³¹

Nitko ne smije prevoziti životinje ako u prijevoznom sredstvu nema isprave u kojima je navedeno:

- njihovo podrijetlo i vlasništvo;
- njihovo mjesto polaska;
- datum i vrijeme polaska;
- predviđeno mjesto odredišta;
- očekivano trajanje predviđenog putovanja.³²

Zabranjeno je obavljati prijevoz bez odobrenja za obavljanje prijevoznčke djelatnosti koje je izdala Uprava za veterinarstvo. Nitko ne smije voziti ili obavljati poslove pratitelja životinja na cestovnom vozilu kojim se prevoze domaći kopitari ili domaće vrste goveda, ovaca, koza i svinja ili peradi, bez svjedodžbe o osposobljenosti.³³

Prijevoznici moraju osigurati pratitelja koji prati svaku pošiljku životinja, osim u sljedećim slučajevima:

- kad se životinje prevoze u spremnicima koji su osigurani, odgovarajuće prozračeni i, kad je to potrebno, sadrže dovoljno hrane i vode u posebnim posudama za raspodjelu hrane koje se ne mogu prevrnuti, za putovanje koje je dvostruko dulje od očekivanog;
- kad vozač obavlja poslove pratitelja.³⁴

³¹ Republika Hrvatska. Pravilnik o zaštiti životinja tijekom prijevoza i s prijevozom povezanih postupaka. Izdanje 12. Zagreb: narodne novine; 2011. Preuzeto s: https://narodne-novine.nn.hr/clanci/sluzbeni/2011_01_12_246.html [pristupljeno: veljača 2022.].

³² ibid.

³³ Ibid.

³⁴ Ibid.

Zabranjen je prijevoz životinja cestom na putovanjima duljim od 8 sati bez prethodnog pregleda prijevoznog sredstva i odobrenja izdanog od strane službenog veterinara ili veterinarskog inspektora. Zabranjen je prijevoz morem domaćih kopitara i domaćih vrsta goveda, ovaca, koza ili svinja na udaljenosti većoj od 10 nautičkih milja od luke polazišta, ako plovilo za prijevoz navedenih životinja nije pregledano i odobreno.³⁵

Uprava za veterinarstvo izdaje prijevoznicima odobrenje za obavljanje prijevoza pod uvjetom da:

- podnositelji zahtjeva imaju sjedište u Republici Hrvatskoj ili, u slučaju da podnositelji zahtjeva nemaju sjedište u Republici Hrvatskoj, imaju predstavništvo u Republici Hrvatskoj;
- podnositelji zahtjeva dokažu da imaju na raspolaganju dovoljno odgovarajućeg osoblja, opreme i operativnih postupaka koji im omogućuju postupanje u skladu s odredbama ovoga Pravilnika, uključujući prema potrebi i Vodiče dobre prakse;
- podnositelji zahtjeva ili njihovi predstavnici nisu teže prekršili zakonodavstvo u odnosu na zaštitu životinja u posljednje tri godine prije podnošenja zahtjeva. Odredba iz ove točke ne primjenjuje se kad podnositelj zahtjeva na prihvatljiv način dokaže Upravi za veterinarstvo da je poduzeo sve potrebne mjere kako bi izbjegao daljnja postupanja protivno odredbama ovoga Pravilnika.³⁶

Prijevoznici mogu podnijeti zahtjev za odobrenje za obavljanje prijevoza jednom nadležnom tijelu u jednoj zemlji članici Europske unije. Prijevoznici odobreni u jednoj od članica EU ne trebaju podnositi zahtjev Upravi za veterinarstvo, već im se važeće odobrenje izdano od strane nadležnog tijela jedne od zemalja članica EU priznaje kao valjano i za prijevoz životinja na području Republike Hrvatske.³⁷

Potvrdu o odobrenju prijevoznog sredstva za prijevoz živih životinja izdaje uprava za veterinarstvo kada veterinarski inspektor ili službeni veterinar utvrdi da je prijevozno sredstvo u skladu sa zakonskim propisima.

³⁵ Republika Hrvatska. Pravilnik o zaštiti životinja tijekom prijevoza i s prijevozom povezanih postupaka. Izdanje 12. Zagreb: narodne novine; 2011. Preuzeto s: https://narodne-novine.nn.hr/clanci/sluzbeni/2011_01_12_246.html [pristupljeno: veljača 2022.].

³⁶ Ibid.

³⁷ Ibid.

Životinje koje su ozlijeđene ili pokazuju fiziološku slabost ili patološki proces ne smatraju se sposobnima za prijevoz, a osobito kad:

- se ne mogu samostalno kretati, a da im to ne izazove bol, ili kad se ne mogu kretati bez pomoći;
- imaju ozbiljne otvorene rane ili prolapsus;
- je riječ o bređim ženkama kod kojih je već prošlo 90% ili više od očekivanog razdoblja bređosti, ili je riječ o ženkama koje su rodile prije najmanje tjedan dana;
- je riječ o novorođenim sisavcima kod kojih pupak još nije posve zarastao;
- je riječ o prasadi mlađoj od tri tjedna, janjadi mlađoj od jednoga tjedna i teladi mlađoj od deset dana, osim kad se prevoze na udaljenost koja ne prelazi 100 km;
- je riječ o psima i mačkama mlađima od osam tjedana, osim kad je uz njih i njihova majka;
- je riječ o divljači s rogovima dok ima baršunasti ovoj na rogovima.³⁸

Iznimno, bolesne ili ozlijeđene životinje mogu se smatrati sposobnima za prijevoz ako:

- su lakše ozlijeđene ili bolesne, a prijevoz im ne bi izazvao dodatnu patnju (u slučaju dvojbe treba potražiti savjet veterinarara);
- se životinje prevoze, u svrhu određenu Pravilnikom o uvjetima držanja pokusnih životinja, posebnim uvjetima za nastambe i vrstama pokusa («Narodne novine», broj 176/04)[11], kad je bolest ili ozljeda dio istraživačkoga programa;
- se životinje prevoze pod veterinarskim nadzorom radi veterinarskog liječenja ili nakon liječenja ili postavljene dijagnoze. Takav se prijevoz dopušta samo kad ne izaziva nepotrebnu patnju ili zlostavljanje životinja o kojima je riječ;
- je riječ o životinjama koje su bile podvrgnute veterinarskim postupcima u zootehničke svrhe, kao što je uklanjanje rogova ili kastracija, pod uvjetom da su rane u cijelosti zarasle.³⁹

³⁸ Republika Hrvatska. Pravilnik o zaštiti životinja tijekom prijevoza i s prijevozom povezanih postupaka. Izdanje 12. Zagreb: narodne novine; 2011. Preuzeto s: https://narodne-novine.nn.hr/clanci/sluzbeni/2011_01_12_246.html [pristupljeno: veljača 2022.].

³⁹ Ibid.

3.2 Vrste prijevoznih sredstava

Prijevozna sredstva, spremnici i njihova oprema moraju se projektirati, izraditi, održavati i njima se upravljati tako da se:

- izbjegne svaka ozljeda i patnja te osigura sigurnost životinja,
- životinje zaštite od lošeg vremena, ekstremnih temperatura i nepovoljnih promjena klimatskih uvjeta,
- mogu čistiti i dezinficirati,
- spriječi bijeg ili ispadanje životinja iz prijevoznoga sredstva te da izdrže stres izazvan kretanjem,
- osigura i održava kvaliteta i količina zraka primjerena vrstama koje se prevoze,
- osigura pristup životinjama tako da se mogu pregledati i da se za njih može skrbiti,
- osigura podna površina koja sprječava klizanje,
- osigura podna površina koja na najmanju moguću mjeru svodi istjecanje urina ili fekalija,
- osigura dovoljno svjetlosti za pregled i brigu o životinjama tijekom prijevoza.⁴⁰

U prostoru gdje se nalaze životinje treba osigurati dovoljno prostora da se životinja ne osjeća zarobljeno te je potrebno omogućiti prozračivanje prostora u kojem borave životinje. Pregrade između životinja moraju biti dovoljno čvrste kako ih životinje ne bi slomile i ozlijedile sebe ili druge životinje.

Prasad lakša od 10 kg, janjad lakša od 20 kg, telad mlađa od šest mjeseci i ždrjebad mlađa od četiri mjeseca moraju imati odgovarajuću stelju ili bilo koji drugi jednakovrijedan materijal,

⁴⁰ Republika Hrvatska. Pravilnik o zaštiti životinja tijekom prijevoza i s prijevozom povezanih postupaka. Izdanje 12. Zagreb: narodne novine; 2011. Preuzeto s: https://narodne-novine.nn.hr/clanci/sluzbeni/2011_01_12_246.html [pristupljeno: veljača 2022.].

koji jamči udobnost primjerenu vrsti i broju životinja koje se prevoze, vremenu putovanja i vremenskim uvjetima. Taj materijal mora osigurati odgovarajuće upijanje urina i fecesa.⁴¹

U slučaju da utovar ili istovar životinja traje dulje od 4 sata, potrebno je osigurati dovoljno hrane i vode za životinje te sve mora nadgledati veterinarski inspektor ili službeni veterinar kako bi se osigurala dobrobit životinja.

Oprema za utovar i istovar, uključujući podne površine, mora biti dizajnirana, izrađena, održavana i njom se rukuje tako da:

- se spriječi ozljedu i patnju životinja i na najmanju mjerne svede uznemirenost i tjeskobu životinja tijekom kretanja te osigura njihova sigurnost. Mora se obratiti pozornost da podne površine nisu skliske i da se osigura bočna zaštita kako bi se spriječio bijeg životinja,
- ih je moguće čistiti i dezinficirati.⁴²

Sa životinjama se mora rukovati i prevoziti ih odvojeno kad je riječ o:

- životinjama različitih vrsta,
- životinjama koje se značajno razlikuju s obzirom na veličinu i starost,
- odraslim rasplodnim nerastima ili pastusima,
- spolno zrelim mužjacima i ženkama,
- životinjama s rogovima i onima bez rogova,
- životinjama koje su neprijateljski raspoložene jedne prema drugima,
- vezanim životinjama i onima koje to nisu.⁴³

Tijekom prijevoza životinjama se mora nuditi voda, hrana i mogućnost odmora primjerena njihovoj vrsti i starosti, u odgovarajućim razmacima. Ako nije drukčije određeno, sisavci i ptice hrane se najmanje svaka 24 sata, a napajaju najmanje svakih 12 sati.⁴⁴ Hrana mora biti zaštićena od vremenskih utjecaja, tjelesnih izlučevina i dodira s gorivom ili uljem prijevoznog sredstva.

⁴¹ Republika Hrvatska. Pravilnik o zaštiti životinja tijekom prijevoza i s prijevozom povezanih postupaka. Izdanje 12. Zagreb: narodne novine; 2011. Preuzeto s: https://narodne-novine.nn.hr/clanci/sluzbeni/2011_01_12_246.html [pristupljeno: veljača 2022.].

⁴² Ibid.

⁴³ Ibid.

⁴⁴ Ibid.

Krov prijevoznog sredstva mora biti svijetle boje, na podu prijevoznog sredstva mora biti stelja ili neki sličan materijal, ovisno o vrsti životinje i trajanju putovanja, kako bi životinjama bilo udobno.

Kopitari se prevoze u pojedinačnim boksovima, osim kobila koje putuju sa svojom ždrjebadi. Prijevozno sredstvo mora biti opremljeno pregradama tako da se mogu napraviti odvojeni odjeljci, a da je istodobno životinjama osiguran slobodan pristup vodi. Pregrade moraju biti izrađene na način da se mogu postaviti u različite položaje, tako da se veličina odjeljka može prilagoditi posebnim uvjetima, vrsti, veličini i broju životinja.⁴⁵

3.2.1 Cestovni prijevoz

Vozila u kojima se životinje prevoze moraju biti jasno i vidljivo označena tako da ukazuju na prisutnost živih životinja. Cestovna prijevozna sredstva moraju imati odgovarajuću opremu za utovar i istovar.⁴⁶

Vremenski razmaci između napajanja i hranjenja, trajanje putovanja i odmora kad se upotrebljavaju cestovna prijevozna sredstva određeni su kako slijedi:

- Nakon devet sati putovanja telad, janjad, jarad i ždrjebad koja još siše i koja je još uvijek na mlijeku te prasad koja nije odbijena od majke moraju se odmoriti najmanje sat vremena kako bi im se dala tekućina i hrana, ovisno o potrebama. Nakon tog odmora mogu se prevoziti tijekom daljnjih devet sati,
- Svinje se mogu prevoziti u trajanju od najviše 24 sata. Tijekom putovanja, mora im se osigurati stalan pristup vodi,
- Domaći kopitari mogu se prevoziti u trajanju od najviše 24 sata. Tijekom putovanja mora im se dati tekućina i, po potrebi, hrana svakih 8 sati.⁴⁷

Svim ostalim vrstama životinjama mora se nakon 14 sati putovanja osigurati odmor od najmanje sat vremena, tijekom kojega im se daje tekućina i, po potrebi, hrana. Nakon odmora

⁴⁵ Republika Hrvatska. Pravilnik o zaštiti životinja tijekom prijevoza i s prijevozom povezanih postupaka. Izdanje 12. Zagreb: narodne novine; 2011. Preuzeto s: https://narodne-novine.nn.hr/clanci/sluzbeni/2011_01_12_246.html [pristupljeno: veljača 2022.].

⁴⁶ Ibid.

⁴⁷ Ibid.

mogu se prevoziti tijekom daljnjih 14 sati. Nakon utvrđenog trajanja putovanja životinje se moraju istovariti, napojiti i nahraniti te se najmanje 24 sata moraju odmarati.⁴⁸



Slika 3. Cestovno vozilo za prijevoz svinja

Izvor: <https://hr.besthomemaster.com/2961656-#menu-2> [pristupljeno: veljača 2022.].

Na slici 2. vidimo primjer cestovnog vozila za prijevoz svinja koje je opremljeno rashladnim i ventilacijskim uređajima, kako bi omogućilo udoban prijevoz. Također je opremljeno termometrom kako bi vozač ili pratitelj prijevoza mogao prilagoditi temperaturu. Na zadnjoj strani kamiona je pomična rampa koja omogućava utovar i istovar životinja bez velikog napora za životinje. U ovom primjeru životinje se utovaraju vertikalno i horizontalno, pregrade između njih moraju biti napravljene tako da sprječavaju ozljede životinja. Pod između životinja mora biti konstruiran tako da onemogućava padanje fekalija i urina po životinjama ispod njih. Na podu mora biti stelja kako bi se povećala udobnost vožnje. Masivnije životinje moraju biti okrenute prema naprijed, a njihova mladunčad se može slobodno kretati.

Tablica 1. Gustoća utovara konja

kategorija	površina
Odrasli konji	1,75 m ² (0,7 × 2,5 m)

⁴⁸ Republika Hrvatska. Pravilnik o zaštiti životinja tijekom prijevoza i s prijevozom povezanih postupaka. Izdanje 12. Zagreb: narodne novine; 2011. Preuzeto s: https://narodne-novine.nn.hr/clanci/sluzbeni/2011_01_12_246.html [pristupljeno: veljača 2022.]. [pristupljeno: veljača 2022.].

Mladi konji (od 6 do 24 mjeseca) (za putovanja do 48 sati)	1,2 m ² (0,6 × 2 m)
Mladi konji (od 6 do 24 mjeseca) (za putovanja preko 48 sati)	2,4 m ² (1,2 × 2 m)
Poniji (niži od 144 cm)	1 m ² (0,6 × 1,8 m)
Ždrjebad (od 0 do 6 mjeseci)	1,4 m ² (1 × 1,4 m)

Izvor: https://narodne-novine.nn.hr/clanci/sluzbeni/2005_10_116_2118.html [pristupljeno: veljača 2022.].

Tablica 2. Potrebna površina smještaja s obzirom na veličinu goveda

Kategorija	Okvirna masa u kg	Površina u m ² /po životinji
Mala telad	50	0,30 do 0,40
Telad srednje veličine	110	0,40 do 0,70
Teška telad	200	0,70 do 0,95
Goveda srednje veličine	325	0,95 do 1,30
Teška goveda	550	1,30 do 1,60
Vrlo teška goveda	> 700	> 1,60

Izvor: https://narodne-novine.nn.hr/clanci/sluzbeni/2005_10_116_2118.html [pristupljeno: veljača 2022.].

Tablica 3. Površina smještaja potrebna za ovce i koze

Kategorija	Masa u kg	Površina u m ² /po životinji
Ostrižene ovce i janjad od 26 kg i teža	< 55	0,20 do 0,30
	> 55	> 0,30
Neostrižene ovce	< 55	0,30 do 0,40
	> 55	> 0,40
Visoko bređe ovce	< 55	0,40 do 0,50
	> 55	> 0,50
Koze	< 35	0,20 do 0,30
	35 do 55	0,30 do 0,40
	> 55	0,40 do 0,75
Visoko bređe koze	< 55	0,40 do 0,50
	> 55	> 0,50

Izvor: https://narodne-novine.nn.hr/clanci/sluzbeni/2005_10_116_2118.html [pristupljeno: veljača 2022.].

Svim svinjama se mora omogućiti da mogu leći i stajati u svom prirodnom položaju. Kako bi se zadovoljili ti minimalni uvjeti, gustoća utovara svinja od približno 100 kg ne smije prelaziti 235 kg/ m². Pasma, veličina i fizičko stanje svinja mogu značiti da se minimalni spomenuti prostor mora povećati; može biti potrebno i najveće povećanje od 20%, ovisno o vremenskim prilikama i trajanju putovanja.⁴⁹

Potrebna površina smještaja tijekom prijevoza za svaku pojedinu granu prometa značajno se ne mijenja.

3.2.2 Željeznički prijevoz

Svaki željeznički vagon koji se koristi za prijevoz životinja mora biti obilježen oznakom koja ukazuje na nazočnost živih životinja, osim ukoliko se životinje prevoze u kontejnerima. Ukoliko se životinje ne prevoze u vagonima koji su posebno namijenjeni prijevozu životinja, životinje se mogu prevoziti u pokrivenim vagonima s okretnim postoljem koji se mogu kretati velikom brzinom te koji imaju dostatno velike zračne otvore ili ventilacijski sustav koji će biti učinkovit i pri malim brzinama. Unutarnje pregrade vagona moraju biti od drveta ili drugog primjerenog materijala, savršeno glatke i opremljene obročima ili šipkama smještenim na primjerenj visini, za koje se životinje, po potrebi, mogu vezati.⁵⁰

Prije utovara u vagone, sve životinje moraju proći veterinarsku inspekciju. Cijepljenje se provodi barem mjesec dana prije predloženog otpremanja. Potrebno je ispuniti sve uvjete za prijevoz životinja. Popratni dokumenti trebaju sadržavati potvrdu s oznakom veterinarske svjedodžbe i datumom primitka. Valjanost je tri dana od datuma izdavanja. Svi veterinarski certifikati moraju biti jasno čitljivi, imati odgovarajuće pečate i potpise. U računu morate navesti broj prevezenih životinja i priložiti teretni list s rutom. U vagone možete smjestiti najviše 24 velike životinje i do 50 malih životinja (ovisno o masi).⁵¹

⁴⁹ Republika Hrvatska. Pravilnik o zaštiti životinja tijekom prijevoza i s prijevozom povezanih postupaka. Izdanje 12. Zagreb: narodne novine; 2011. Preuzeto s: https://narodne-novine.nn.hr/clanci/sluzbeni/2011_01_12_246.html [pristupljeno: veljača 2022.].

⁵⁰ Republika Hrvatska. Pravilnik o uvjetima i načinu prijevoza životinja. Izdanje 116. Zagreb: narodne novine; 2005. Preuzeto s: https://narodne-novine.nn.hr/clanci/sluzbeni/2005_10_116_2118.html [pristupljeno: veljača 2022.].

⁵¹ <https://hrv.mentorbizlist.com/4283135-transportation-of-livestock-methods-requirements-documents#menu-9> [pristupljeno: veljača 2022.].

Prijevoz živih životinja željeznicom je u opadanju zbog njegove sporosti i nemogućnosti dolaska do krajnjeg odredišta, pa se često mora kombinirati s cestovnim. Prednosti su niska cijena transporta i mogućnost prijevoza velikog broja životinja.

3.2.3 Pomorski prijevoz i unutarnja plovidba

Prije utovara u plovilo zapovjednik je dužan provjeriti da je pri utovaru prijevoznih sredstava:

- na ograđenim palubama, plovilo opremljeno odgovarajućim sustavom prisilnog prozračivanja koji ima sustav uzbuđivanja i odgovarajući sekundarni izvor energije u slučaju kvara,
- na otvorenim palubama, osigurana odgovarajuća zaštita od morske vode.⁵²

Cestovna prijevozna sredstva i željeznički vagoni moraju imati dovoljan broj odgovarajuće dizajniranih, smještenih i održavanih mjesta koja im omogućuju da se sigurno vežu uz plovilo. Cestovna prijevozna sredstva i željeznički vagoni moraju biti dobro privezana za brod prije isplovljavanja kako bi se spriječilo njihovo pomicanje uslijed kretanja plovila.⁵³

Većina brodova namijenjeni za prijevoz stoke bili su kontejnerski brodovi koji su prenamijenjeni, međutim postoje i posebno izrađeni brodovi sa štalama. Postoje otvoreni i zatvoreni tipovi brodova za prijevoz. Otvoreni tipovi brodova omogućuju lakšu i ugodniju vožnju jer dolazi do prirodnog protoka zraka unutar staja, ali su zakonski dužni imati ventilacijske uređaje u slučaju da se brod kreće u smjeru vjetera. Pregrade su napravljene od aluminija zbog svoje lakoće i otpornosti na sol.

Tablica 4. Najmanja dnevna zaliha hrane i vode na plovilima namijenjenima prijevozu domaćih životinja

Kategorija	Hrana za životinje (% žive mase životinja)	Svježa voda (litara po životinji)*
------------	---	---------------------------------------

⁵² Republika Hrvatska. Pravilnik o uvjetima i načinu prijevoza životinja. Izdanje 116. Zagreb: narodne novine; 2005. Preuzeto s: https://narodne-novine.nn.hr/clanci/sluzbeni/2005_10_116_2118.html [pristupljeno: veljača 2022.].

⁵³ Ibid.

	Krma	Koncentrirana hrana	
Goveda i kopitari	2	1,6	45
Ovce	2	1,8	4
Svinje	–	3	10

Izvor: https://narodne-novine.nn.hr/clanci/sluzbeni/2005_10_116_2118.html [pristupljeno: veljača 2022.].

3.2.4 Zračni prijevoz

Životinje se moraju prevoziti u spremnicima, oborima ili kutijama koji odgovaraju pojedinim vrstama i u skladu su s propisima za žive životinje Međunarodne udruge za zračni prijevoz (IATA). Životinje se moraju prevoziti u uvjetima u kojima se kvaliteta zraka, temperatura i tlak mogu održavati u odgovarajućim granicama tijekom čitavoga putovanja, a s obzirom na vrstu životinja.⁵⁴



Slika 4. Prijevoz konja avionom

⁵⁴ Republika Hrvatska. Pravilnik o uvjetima i načinu prijevoza životinja. Izdanje 116. Zagreb: narodne novine; 2005. Preuzeto s: https://narodne-novine.nn.hr/clanci/sluzbeni/2005_10_116_2118.html [pristupljeno: veljača 2022.].

Izvor: <https://horse-transport.nl/en/news/transport-of-53-horses-from-kuwait/> [pristupljeno: veljača 2022.].

Prijevoz životinja zrakom najhumaniji je način prijevoza, ali i najskuplji te se većini poduzetnika ne isplati. Konji koji se koriste za sportske utrke ne smiju doći na trku umorni od puta i pod sedativima pa ih se najčešće prevozi zrakom. Stavlja ih se u posebne odjeljke kao što je prikazano na slici 4., jedne pored drugih u smjeru kretanja aviona, s pregradom između njih kako ne bi došlo do ozljeda. Na pod se stavlja stelja radi udobnosti i upijanja urina i fekalija. Ako se ne prevoze žurnim putem, više konja od različitih vlasnika objedinjava se i prevozi radi smanjenja troškova. U slučaju prijevoza drugih životinja, postoje posebni kontejneri za stoku, ako nije iskorišten potpuni kapacitet aviona, ili se koristi „penning system“ prikazan na slici 5. To je način odvajanja stoke na manje jedinice koji se koristi na farmama, kako bi se životinje različitih vrsta i agresivnije životinje mogle odvojiti, međutim u avione se stavlja lakša vrsta materijala zbog nosivosti.



Slika 5. Penning sistem

Izvor: <https://www.bigdutchmanusa.com/en/pig-production/products/growing-and-finishing/penning/penning-systems/> [pristupljeno: veljača 2022.].

3.3 Potrebna dokumentacija

3.3.1 Zahtjev za izdavanje odobrenja prijevoznicima za obavljanje prijevoza životinja

Prije početka obavljanja prijevoza pravna osoba mora predati zahtjev za registraciju tvrtke u svrhu prijevoza životinja. U nju se upisuju osnovni podaci o vlasniku firme, osnovni podaci o poduzeću, kojim prijevoznim sredstvom će se obavljati prijevoz, koja vrsta životinje će se prevoziti te je li putovanje dulje ili kraće od 8 sati. Nakon popunjavanja dokumenta, potrebno ih je poslati u Ministarstvo poljoprivrede u odjel za zaštitu životinja. Izdaje se na maksimalno 5 godina.

S obzirom na trajanje i način putovanja moramo priložiti dodatne priritke:

1. Do 8 sati: Ovo odobrenje vrijedi samo za prijevoz koji traje do 8 sati. Od osoba koje traže odobrenje se očekuje da u posljednje 3 godine nisu prekršili zakon vezan za zaštitu životinja, da podnositelj zahtjeva ima sjedište ili predstavništvo u Republici hrvatskoj i svjedodžbu o osposobljenosti vozača i pratitelja.

1. ODOBRENJE ZA OBAVLJANJE PRIJEVOZA br.		
2. IDENTIFIKACIJA PRIJEVOZNIKA		TIP 1 NE VRIJEDI ZA DUGA PUTOVANJA
2.1 Naziv tvrtke		
2.2. Adresa		
2.3. Mjesto	2.4. Poštanski broj	2.5. Zemlja
2.6. Telefon	2.7. Faks	2.8. e-mail
3. ODOBRENJE OGRANIČENO NA ODREĐENE		
Vrste i kategorije životinja <input type="checkbox"/> Način prijevoza <input type="checkbox"/>		
Navedite поблише:		
Istječe dana		
4. TIJELO KOJE IZDAJE ODOBRENJE		
4.1. Naziv i adresa tijela:		
4.2. Telefon	4.3. Faks	4.4. e-mail
4.5. Datum 4.6. Mjesto 4.7. Službeni pečat		
4.8. Ime i potpis službene osobe M.P.		

Slika 6. Odobrenje za obavljanje prijevoza do 8 sati

Izvor: https://narodne-novine.nn.hr/clanci/sluzbeni/2011_01_12_246.html [pristupljeno: veljača 2022.].

Odobrenje se sastoji od:

- Osnovnih podataka od tvrtki,
- Vrsti životinje koja se prevozi i načinu prijevoza,
- Datuma valjanosti,
- Podacima o izdavaču potvrde.

2. Dulje od 8 sati:

Odobrenje vrijedi za sva putovanja. Od podnositelja zahtjeva se traži da dostavi dokaz da je sjedište ili predstavništvo firme u Republici Hrvatskoj, da u posljednje 3 godine nisu prekršili zakon vezan za zaštitu životinja, dokaz o odobrenju prijevoznog sredstva, dokaz o načinu na koji prijevoznik može pratiti i komunicirati s vozačem, svjedodžbu o osposobljenosti pratitelja i vozača, sklopljen ugovor s drugim prijevoznikom s istim odobrenjem u slučaju kvara radi preuzimanja životinja.

1. ODOBRENJE ZA OBAVLJANJE PRIJEVOZA br.		
2. IDENTIFIKACIJA PRIJEVOZNIKA	TIP 2	
2.1 Naziv tvrtke	VRIJEDI ZA SVA PUTOVANJA UKLJUČUJUĆI DUGA PUTOVANJA	
2.2. Adresa		
2.3. Mjesto	2.4. Poštanski broj	2.5. Zemlja
2.6. Telefon	2.7. Faks	2.8. e-mail
3. PODRUČJE PRIMJENE ODOBRENJA ograničeno na određene		
Vrste i kategorije životinja <input type="checkbox"/> Način prijevoza <input type="checkbox"/>		
Navedite pobliže:		
Istječe dana ...		
4. TIJELO KOJE IZDAJE ODOBRENJE		
4.1. Naziv i adresa tijela:		
4.2. Telefon	4.3. Faks	4.4. e-mail
4.5. Datum 4.6. Mjesto 4.7. Službeni pečat		
4.8. Ime i potpis službene osobe M.P.		

Slika 7. Odobrenje za obavljanje prijevoza duljeg od 8 sati

Izvor: https://narodne-novine.nn.hr/clanci/sluzbeni/2011_01_12_246.html
[pristupljeno: veljača 2022.].

3. Prijevoz morem:

Potrebno je priložiti dokaz da tvrtka ima sjedište ili predstavništvo u Republici Hrvatskoj, da je plovilo odobreno od strane veterinarskog ureda, plan u slučaju kvara, svjedodžbu o osposobljenosti za vozača i pratitelja i potvrdu o nekažnjavanju vezanu za zaštitu životinja u posljednje 3 godine.

3.3.2 Svjedodžba o osposobljenosti za vozače i pratitelje

Uredbom Vijeća (EZ) br. 1/2005 o zaštiti životinja tijekom prijevoza i s prijevozom povezanih postupaka određeno je da svaki vozač i pratitelj prijevoza mora položiti tečaj osposobljavanja za prijevoz cestom i morem. Nadležno tijelo za održavanje tečaja i izdaju svjedodžbi je Hrvatska veterinarska komora.

Tečaj obuhvaća tehničke i upravne aspekte propisa koji se odnose na zaštitu životinja tijekom prijevoza, a posebno:

- fiziologiju životinja, osobito njihove potrebe za hranom i pićem, ponašanje životinja i pojam stresa,
- praktična gledišta postupanja sa životinjama,
- utjecaj vožnje na dobrobit životinja koje se prevoze i na kvalitetu mesa,
- skrb o životinjama u slučaju nužde,
- pitanja sigurnosti osoblja koje se bavi životinjama.⁵⁵

1. Identifikacija VOZAČA/PRATITELJA(1)		
1.1. Prezime		
1.2. Ime		
1.3. Datum rođenja	1.4. Mjesto i zemlja rođenja	1.5. Državljanstvo
2. BROJ SVJEDODŽBE		
2.1. Ovo ovlaštenje vrijedi do		
3. TIJELO KOJE IZDAJE SVJEDODŽBU		
1.3. Naziv i adresa tijela koje izdaje svjedodžbu		
3.2. Telefon	3.3. Faks	3.4. e-mail
3.5. Datum	3.6. Mjesto	3.7. Pečat
3.8. Ime i potpis		M.P.

Slika 8. Svjedodžba osposobljenosti za vozača i pratitelje

Izvor: https://narodne-novine.nn.hr/clanci/sluzbeni/2011_01_12_246.html [pristupljeno: veljača 2022.].

Svjedodžba se sastoji od vozačevih/pratiteljevih osobnih podataka, vremena isticanja svjedodžbe te nadležnog tijela koje je izdalo svjedodžbu.

⁵⁵ Republika Hrvatska. Pravilnik o zaštiti životinja tijekom prijevoza i s prijevozom povezanih postupaka. Izdanje 12. Zagreb: narodne novine; 2011. Preuzeto s: https://narodne-novine.nn.hr/clanci/sluzbeni/2011_01_12_246.html [pristupljeno: veljača 2022.].

3.3.3 Potvrda o odobrenju cestovnog prijevoznog sredstva za duga putovanja (dulja od 8 sati)

Svako cestovno vozilo namijenjeno prijevozu živih životinja potrebno je imati potvrdu o odobrenju koje izdaje nadležno tijelo. Prije izdavanja potvrde, nadležno tijelo dužno je pregledati vozilo i utvrditi je li u skladu sa zakonskim propisima koji omogućavaju životinjama ugodan i siguran tijek putovanja te mogućnost veterinarskom inspektoru da pristupi podacima ukoliko dođe do pregleda tijekom vožnje ili na graničnim prijelazima. Vlasnik vozila dužan je obavijestiti nadležnu službu o svakoj promjeni na vozilu koja utječe na sigurnosti udobnost životinja.

1. ODOBRENJE VOZILA br:		
1.1. Identifikacija vozila:		
1.1.1. broj registarskih tablica:		
1.1.2. broj šasije:		
1.2. Opremljeno navigacijskim sustavom: DA NE		
2. Vrste i kategorije životinja koje su odobrene za prijevoz		
3. PROSTOR U m2/ PLATFORMI		
4. Ovo odobrenje vrijedi do		
5. TIJELO KOJE IZDAJE ODOBRENJE		
5.1. Naziv i adresa tijela koje izdaje odobrenje		
5.2. Telefon	5.3. Faks	5.4. e-mail
5.5. Datum	5.6. Mjesto	5.7. Pečat
5.8. Ime i potpis		M.P.

Slika 9. Potvrda o odobrenju cestovnog prijevoznog sredstva za duga putovanja

Izvor: https://narodne-novine.nn.hr/clanci/sluzbeni/2011_01_12_246.html [pristupljeno: veljača 2022.].

3.3.4 Potvrda o odobrenju plovila za prijevoz životinja

Na temelju zahtjeva, Uprava za veterinarstvo izdaje potvrdu o odobrenju plovila za prijevoz domaćih životinja vrste goveda, ovaca, koza, svinja i kopitara, pod uvjetom da:

- je plovilo započelo putovanje s područja gdje je zahtjev podnesen,
- plovilo nije predmet zahtjeva podnesenog drugom nadležnom tijelu ili odobrenja drugog nadležnoga tijela u istoj ili kojoj drugoj državi članici,
- je veterinarski inspektor/slужbeni veterinar pregledao plovilo i utvrdio da je ono usklađeno s odredbama koje se odnose na gradnju i opremu plovila za prijevoz domaćih životinja vrste goveda, ovaca, koza, svinja i kopitara.⁵⁶

Zahtjev za potvrdu mora sadržavati:

- podatke o prijevozniku (naziv, sjedište),
- podatke o zastupniku u RH,
- službeni broj plovila,
- datum i mjesto izgradnje,
- dimenzije i nosivost broda,
- vrstu i kategoriju životinja koja se prevoze,
- površina platforme za pojedinu kategoriju životinja.

3.3.5 CITIS potvrda

CITIS potvrda (Convention on International Trade in Endangered Species of Wild Fauna and Flora) je međunarodni sporazum kojemu je svrha regulirati i nadzirati međunarodnu trgovinu divljim vrstama, te osigurati da ona ne ugrožava opstanak tih vrsta u prirodi. U Republici Hrvatskoj nadležno upravno tijelo za izdavanje CITES dopuštenja je MINGOR - Priroda a znanstveno tijelo, zaduženo za savjetovanje upravnog tijela o učincima trgovine na stanje očuvanosti vrste, je Zavod za zaštitu okoliša i prirode.⁵⁷

⁵⁶ Republika Hrvatska. Pravilnik o zaštiti životinja tijekom prijevoza i s prijevozom povezanih postupaka. Izdanje 12. Zagreb: narodne novine; 2011. Preuzeto s: https://narodne-novine.nn.hr/clanci/sluzbeni/2011_01_12_246.html [pristupljeno: veljača 2022.].

⁵⁷ Hrvatska agencija za okoliš i prirodu. Preuzeto s: <http://www.haop.hr/index.php/hr/tematska-podrucja/prirodne-vrijednosti-stanje-i-ocuvanje/planovi-upravljanja-i-mjere-ocuvanja-16> [pristupljeno: veljača 2022.].

3.3.6 NOTOC (obavijest kapetanu)

NOTOC je obavijest kapetanu u zračnom prijevozu o živim životinjama ili opasnom teretu. S tim dokumentom kapetan i osoblje dobivaju informacije o broju i vrsti životinja, kako se s njima treba postupati i koje im uvjete treba omogućiti.

3.3.7 Potvrda pošiljatelja o prijevozu živih životinja

To je dokument kojim pošiljatelj daje upute prijevozniku radi izrade AWB-a. Pošiljatelj potvrđuje da su životinje pregledane, zdrave i pravilno pripremljene za prijevoz te da pošiljatelj preuzima popunu odgovornost za smrt ili ozljedu životinje koja nije izazvana greškom prijevoznika. Pošiljatelj upisuje količinu, vrstu i opis životinje.

3.3.8 Veterinarski certifikat

Veterinarski certifikat je međunarodna svjedodžba o zdravlju odnosno zdravstvenoj ispravnosti pošiljke kojom se potvrđuje da je na mjestu podrijetla pošiljke obavljen propisani veterinarski pregled i da su ispunjena jamstva navedena u certifikatu. Prilikom svakog uvoza životinja iz trećih zemalja potrebno je najmanje 24 sata ranije najaviti dolazak veterinarskom inspektoratu na određenom graničnom prijelazu. U Republici Hrvatskoj za uvoz drugih životinja (onih koje nisu kopitari i papkari) su odobrene GVP Bajakovo (prema Republici Srbiji), GVP Stara Gradiška i GVP Nova Sela (prema Bosni i Hercegovini), GVP Karasovići (prema Crnoj Gori) te GVP Zračna luka Zagreb.⁵⁸

Veterinarski certifikat za komercijalni uvoz pasa, mačaka i pitomih vretica iz trećih zemalja mora biti:

- napisan na jeziku zemlje izvoznice, hrvatskom jeziku te u slučaju da Republika Hrvatska nije država članica preko koje se pošiljka unosi na područje Europske unije i na jeziku ulazne države članice,
- izdan i ovjereni od službenog veterinara treće zemlje iz koje se životinje izvoze.⁵⁹

⁵⁸Uprava za veterinarstvo i sigurnost hrane. Preuzeto s: <http://www.veterinarstvo.hr/default.aspx?id=2366> [pristupljeno: veljača 2022.].

⁵⁹ Ibid.

Životinje moraju imati mikročip radi kontrole podrijetla, ovlašteni veterinar mora pregledati životinju prije otpreme i životinje moraju zadovoljavati sve kriterije navedene u veterinarskom certifikatu.

Veterinarski certifikat sadrži podatke o pošiljatelju i primatelju, mjesto podrijetla, odredište, prijevozno sredstvo kojim se prevozi, mjesto granične veterinarske inspekcije i podatke o cijepljenju i mikročipu.

Veterinarski certifikat za kopitare mora biti:

- izdan na dan utovara životinja ili, ako se radi o registriranim kopitarima, zadnji radni dan prije utovara kopitara,
- napisan na jeziku zemlje izvoznice, hrvatskom jeziku te u slučaju da Republika Hrvatska nije država članica preko koje se pošiljka unosi na područje Europske unije i na jeziku ulazne države članice,
- izdan i ovjeren od službenog veterinara treće zemlje iz koje se kopitari izvoze.⁶⁰

Veterinarski certifikat za uvoz kopitara se dijeli na:

- uvoz kopitara za klanje koji se nakon uvoza otpremaju direktno u klaonicu,
- uvoz kopitara za klanje koji se nakon uvoza otpremaju u sabirni centar ili sajam,
- uvoz registriranih kopitara ili kopitara za uzgoj i proizvodnju,
- privremeni uvoz registriranih kopitara, kraći od 90 dana.⁶¹

Sva goveda prilikom unosa iz trećih zemalja u Europsku uniju/Republiku Hrvatsku mora pratiti obrazac veterinarskog certifikata:

- BOV – X – ukoliko se domaća goveda (uključujući vrste Bubalus i Bison te njihovi križanaci) uvoze s namjenom uzgoja i/ili proizvodnje nakon uvoza,
- BOV – Y – ukoliko se domaća goveda (uključujući vrste Bubalus i Bison te njihovi križanaci) uvoze s namjenom neodgodivog klanja nakon uvoza.⁶²

⁶⁰ Uprava za veterinarstvo i sigurnost hrane. Preuzeto s: <http://www.veterinarstvo.hr/default.aspx?id=2374> [pristupljeno: veljača 2022.].

⁶¹ Ibid.

⁶² Uprava za veterinarstvo i sigurnost hrane. Preuzeto s: <http://www.veterinarstvo.hr/default.aspx?id=2375> [pristupljeno: veljača 2022.].

Nakon uvoza s namjenom uzgoja sva goveda trebaju 30 dana provesti u izolaciji pod nadzorom veterinarskog inspektora, a goveda namijenjena za klanje trebaju biti zaklana u roku od 5 dana.

Sve pošiljke svinja prilikom unosa iz trećih zemalja u Europsku uniju/Republiku Hrvatsku mora pratiti obrazac veterinarskog certifikata:

- POR – X – ukoliko se domaće svinje uvoze s namjenom uzgoja i/ili proizvodnje nakon uvoza,
- POR – Y – ukoliko se domaće svinje uvoze s namjenom neodgodivog klanja nakon uvoza.⁶³

Sve domaće ovce i koze prilikom unosa iz trećih zemalja u Europsku uniju/Republiku Hrvatsku mora pratiti obrazac veterinarskog certifikata:

- OVI – X – ukoliko su ovce i koze uvoze s namjenom uzgoja i/ili proizvodnje nakon uvoza.
- OVI – Y – ukoliko su ovce i koze uvoze s namjenom neodgodivog klanja nakon uvoza.⁶⁴

Svu perad i jaja za valenje prilikom unosa iz trećih zemalja u Europsku uniju/Republiku Hrvatsku mora pratiti odgovarajući obrazac veterinarskog certifikata:

- Obrazac BPP – za uvoz peradi za rasplod ili proizvodnju, osim bezgrebenki,
- Obrazac BPR – za uvoz bezgrebenki za rasplod ili proizvodnju,
- Obrazac DOC – za uvoz jednodnevnih pilića, osim bezgrebenki,
- Obrazac DOR – za uvoz jednodnevnih pilića bezgrebenki,
- Obrazac SRP – za uvoz peradi za klanje i peradi za obnavljanje populacije pernate divljači, osim bezgrebenki,
- Obrazac SRA – za uvoz bezgrebenki za klanje,
- Obrazac LT20 – za uvoz pojedinačnih pošiljaka koje sadrže manje od 20 komada peradi, osim bezgrebenki, njihovih jaja za valenje i jednodnevnih pilića,

⁶³ Uprava za veterinarstvo i sigurnost hrane. Preuzeto s: <http://www.veterinarstvo.hr/default.aspx?id=2376> [pristupljeno: veljača 2022.].

⁶⁴ Uprava za veterinarstvo i sigurnost hrane. Preuzeto s: <http://www.veterinarstvo.hr/default.aspx?id=2377> [pristupljeno: veljača 2022.].

- Obrazac HEP – za uvoz jaja za valenje peradi, osim bezgrebenki,
- Obrazac HER – za uvoz jaja za valenje bezgrebenki,
- Obrazac SPF – za uvoz jaja koja ne sadrže specifične patogene uzročnike.⁶⁵

3.3.9 Putovnice

Putovnicu ili neku vrstu identifikacijskog dokumenta obvezne su imati sve vrste pasa, mačaka, pitomih vretica i kopitara namijenjenih za uzgoj ili sportske manifestacije.

Putovnicu za pse, mačke i pitome vretice ispunjava i izdaje veterinar za određenu životinju. Putovnica mora sadržavati:

- podatke o vlasniku,
- opis i sliku životinje,
- način označavanja životinje,
- podaci veterinara koji je izdao putovnicu,
- podaci o cijepljenju i bolestima (protiv bjesnoće, parazita...).

Putovnica za kopitare mora sadržavati:

- identifikaciju,
- primjenu veterinarsko-medicinskih proizvoda,
- valjanost dokumenta za premještanje kopitara,
- vlasništvo,
- potvrdu o podrijetlu,
- evidenciju kontrole identiteta,
- evidenciju cijepljenja protiv influence kopitara,
- evidenciju cijepljenja protiv ostalih bolesti,
- laboratorijske zdravstvene pretrage.⁶⁶

⁶⁵ Uprava za veterinarstvo i sigurnost hrane. Preuzeto s: <http://www.veterinarstvo.hr/default.aspx?id=2378> [pristupljeno: veljača 2022.].

⁶⁶ Ministarstvo poljoprivrede. Stočarstvo. Preuzeto s: <https://hpa.mps.hr/stocarstvo-konjogojstvo/identifikacijski-dokument-kopitara/> [pristupljeno: veljača 2022.].

3.3.10 Dnevnik puta

Dnevnik puta je dokument koji prati pošiljku tijekom cijelog putovanja (samo za duga putovanja), provjerava ga i potpisuje veterinarski inspektor.

Sastoji se od:

- planiranja,
- mjesta polaska,
- mjesta odredišta,
- izvaji prijevoznika,
- obrasca izvješća o odstupanjima.

Planiranje dnevnika puta je prijedlog plana puta i mora biti pažljivo ispunjen te sadržavati sljedeće informacije:

- mjesto polaska (puno ime i adresu),
- svako mjesto stajanja vozila,
- pristaništa-luke (ako je primjenjivo),
- puno ime odmorišta koje će se koristiti,
- mjesto odredišta (puno ime i adresu).⁶⁷

Mjesto polaska je drugi dio dnevnika puta i tu skrbnik popunjava podatke o:

- skrbniku,
- mjestu i zemlji polaska,
- broju životinja,
- identifikaciji vozila.

Dolaskom na mjesto odredišta skrbnik popunjava 3. dio dnevnika puta.

U njemu su upisani podaci o :

- skrbniku na mjestu odredišta,
- veterinarskom inspektoru,

⁶⁷<http://www.veterinarstvo.hr/UserDocImages/dobrobitZivotinja/DZprijevoz/vodi%C4%8D%20dnevnik%20puta%2010%202013.pdf> [pristupljeno: veljača 2022.].

- mjestu i vremenu odredišta,
- veterinarskoj kontroli,
- vozaču i prijevoznom sredstvu,
- životinjama.

Po završetku puta vozač je dužan ispuniti i potpisati izjavu odnosno Dio 4. dnevnika puta, a odobreni prijevoznik mora potvrditi da su upisani točni podaci. Ovaj dio dnevnika puta je zapis provedenom putovanju i mora biti potpuno ispunjen i sadržavati sljedeće:

- Mjesto polaska (puno ime i adresu),
- Svako mjesto stajanja vozila,
- Pristaništa-luke (ako je primjenjivo),
- Puno ime i adresa korištenog odmorišta,
- Mjesto odredišta (puno ime i adresu)

U ovom odjeljku moraju biti upisani datumi, vremena odlaska i dolaska, duljine stajanja i razlozi za bilo koju nesukladnost s Dijelom 1. dnevnika puta.⁶⁸

Izvešće o odstupanjima u dnevniku puta mora biti popunjeno ukoliko je tijekom putovanja došlo do promjene planova od onih navedenim u dnevniku puta.

Prijevoznik odgovoran za prijevoz dužan je dostaviti nadležnom tijelu kopiju dnevnika puta, podatke o radnom vremenu vozača te ispis temperature u tovarnom prostoru. Dokumenti se dostavljaju u roku od mjeseca dana od završetka putovanja, prijevoznik ih je dužan čuvati minimalno 3 godine.

3.3.11 TRACES sustav

TRACES (trade control and expert systems) sustav je višejezični mrežni računalni alat Europske komisije koji se koristi za kontrolu zdravstvenih zahtjeva kojima moraju udovoljavati životinje, sjeme, zametci, hrana i hrana za životinje te biljke u prometu na jedinstvenom unutarnjem europskom tržište neovisno o tome da li su podrijetlom iz država članica Europske unije ili se uvoze iz trećih zemalja. Osnovna zadaća TRACES aplikacije, iz područja veterinarstva, je osiguravanje bolje sljedivosti pošiljaka životinja i proizvoda životinjskog

⁶⁸<http://www.veterinarstvo.hr/UserDocImages/dobrobitZivotinja/DZprijevoz/vodi%C4%8D%20dnevnik%20puta%2010%202013.pdf> [pristupljeno: veljača 2022.].

podrijetla u prometu, razmjena informacija o obavljenim službenim kontrolama između nadležnih veterinarskih tijela i gospodarskih subjekata u državama članicama i trećim zemljama te naročito digitalizacija procesa certificiranja i s certificiranjem povezanih postupaka čime se ostvaruju i temeljne politike Europske komisije iz područja zdravlja i dobrobiti životinja te veterinarskog javnog zdravlja.⁶⁹

Svi sudionici prometa životinja dužni su koristiti TRACES sustav radi brže i transparentnije razmjene podataka. U njega se upisuju veterinarski certifikati, dnevnici puta, putovnice, podaci o vozilima i vozačima, itd., koji su u svakom trenutku dostupni ovlaštenom veterinaru ili veterinarskom inspektoru svake zemlje koja ga koristi. Trenutno je preko 90 zemlja s 34 jezika uključeno u digitalizaciju i razmjenu podataka putem TRACES sustava.

⁶⁹Veterina portal. Preuzeto s: <https://veterina.com.hr/?p=70439> [pristupljeno: veljača 2022.].

4. PRIKAZ STUDIJE SLUČAJA S KRITIČKIM OSVRTOM

Prilikom prijevoza živih životinja osnovna stvar na koju treba obratiti pozornost je jesu li životinje dobrog zdravstvenog stanja tj. jesu li u stanju putovati. Potrebno je provjeriti ispravnost dokumentacije i prijevoznih sredstava kako bi se umanjila neugodnost životinjama prilikom prijevoza.

U Europi se najveći promet živih životinja odvija između država članica, dok se samo 10% prometa odnosi na uvoz i izvoz s trećim zemljama, kao što je prikazano tablicama 5 i 6.

Tablica 5. Promet živih životinja unutar europske unije u 2019. godini

Vrsta	Količina(grla)
Perad	1 345 468 799
Kokoši	784 816 948
Pure	63 243 787
Patke	29 635 073
Guske	1 070 527
Svinje	35 360 290
Goveda	4 184 059
Ovce i koze	3 364 081
Konji	60 404

Izvor:[https://www.europarl.europa.eu/RegData/etudes/BRIE/2021/690708/EPRS_BRI\(2021\)690708_EN.pdf](https://www.europarl.europa.eu/RegData/etudes/BRIE/2021/690708/EPRS_BRI(2021)690708_EN.pdf) [pristupljeno: veljača 2022.].

Tablica 6. Uvoz i izvoz živih životinja između Europske unije i 3. zemalja u 2019. godini

Vrsta	Izvoz (grla)	Uvoz (grla)
Perad	232 226 657	1 683 601
Kokoši	211 692 188	1 528 359
Pure	11 332 509	125 930
Patke	7 782 051	29 312
Guske	11 975	
Ovce	3 038 090	1046
Goveda	987 505	619

Svinje	292 338	2 066
Konji	26 437	6 989
Koze	16 850	19

Izvor: [https://www.europarl.europa.eu/RegData/etudes/BRIE/2021/690708/EPRS_BRI\(2021\)690708_EN.pdf](https://www.europarl.europa.eu/RegData/etudes/BRIE/2021/690708/EPRS_BRI(2021)690708_EN.pdf) [pristupljeno: veljača 2022.].

Tablicama je prikazano da uvoz i izvoz u države ne-članice za Europsku uniju predstavlja malu količinu prometa živim životinjama. Također se može iščitati kako je izvoz znatno veći od uvoza, što predstavlja sigurnost od ovisnosti o drugim zemljama u slučaju rata ili drugih vanjskih čimbenika koji bi mogli utjecati na prestanak rada opskrbnog lanca. Najzastupljenije životinje u oba slučaja su perad, koja dominira tržištem.

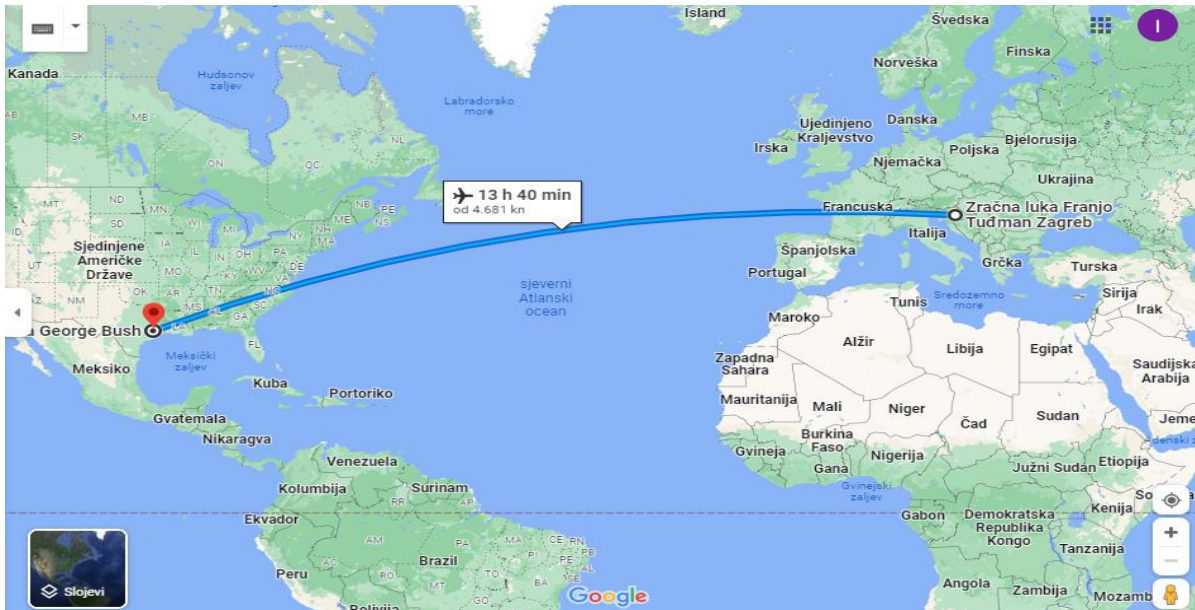
4.1 Uvoz iz SAD-a u Republiku Hrvatsku

Klijent je zatražio uvoz 3 konja iz SAD-a u Zagreb radi održavanja natjecanja u kategoriji kasačke utrke na hipodromu Zagreb. Klijent će dostaviti konje iz svojih staja nedaleko od Huston, Texasa do aerodroma George Bush u Hustonu gdje će veterinarski inspektor pregledati konje i izdati veterinarski certifikat za privremeni uvoz kraći od 90 dana koji je za SAD ujedno i putovnica. On sadrži svu potrebnu dokumentaciju o cjevivu i mikročipu kao i zdravstveno stanje konja. Na aerodromu pošiljatelj predaje konje skladištu zračne luke i dobiva potvrdu o uskladištenju. Dobivenu potvrdu uskladištenja pošiljatelj zatim predaje logističkom operateru radi obavljanja daljnjeg postupka u svezi s otpremom robe: vaganje, kontrola (skeniranje) pošiljke, ispostavljanje teretnog lista, lijepljenje identifikacijskih naljepnica...⁷⁰ Popunjen teretni list preuzima agent prijevoznika i također preuzima potvrdu pošiljatelja o prijevozu živih životinja radi izrade AWB-a, kapetanu aviona je potrebno predati i NOTOC ili obavijest kapetanu o prijevozu živih životinja ili opasnom teretu, taj dokument daje kapetanu i osoblju podatke o konjima i kako s njima treba postupati. Ovjerom teretnog lista agent potvrđuje preuzimanje robe na prijevoz, vraća logističkom operateru primjerak teretnog lista za pošiljatelja, te daje nalog službi robnog prometa za iskladištenje robe i ukrcaj u zrakoplov.⁷¹

⁷⁰ Šafran M. aktivnosti pružanja prijevozne usluge [Prezentacija]. Prijevozna logistika I. Fakultet prometnih znanosti Sveučilišta u Zagrebu. [pristupljeno: travanj 2022.].

⁷¹ Šafran M. aktivnosti pružanja prijevozne usluge [Prezentacija]. Prijevozna logistika I. Fakultet prometnih znanosti Sveučilišta u Zagrebu. [pristupljeno: travanj 2022.].

Konji se dalje predaju na utovar gdje se utovaruju u posebne sanduke za prijevoz životinja. Zato što put traje dulje od 8 sati (slika. 10) konjima je potrebno davati hranu i vodu.



Slika 10. Udaljenost i trajanje putovanja.

Izvor: Google mape

Sanduci unutar zrakoplova napravljeni su od lakših materijala kako bi se smanjila masa u zrakoplovu. Također sadrže pomičnu ukrcajnu rampu kako bi se omogućio jednostavniji utovar konja, između konja je visoka ograda kako bi se konji što bolje zaštitili od udaraca i međusobnih ugriza. Sanduci za prijevoz imaju mogućnost sklapanja u slučaju da se vraćaju prazni, kako ne bi zauzimali prostor. Pod treba biti prekriven steljom te treba omogućiti ugodnu temperaturu. Nemirne konje potrebno je uspavati i pratiti njihovo zdravstveno stanje. Konje će pratiti veterinarski inspektor ili osoba koja ima adekvatno znanje o životinjama.



Slika 11. . Sanduk za prijevoz konja marke jettainer

Izvor: <https://www.aircargonews.net/region/europe/horse-sense-jettainer-offers-leasing-option-for-flying-stables/> [pristupljeno: travanj 2022.].

Dolazak konja iz trećih zemalja potrebno je najaviti nadležnom graničnom prijelazu 24 sata unaprijed radi veterinarskog pregleda konja. Najava se može obaviti putem maila ili TRACES sustava. Dolaskom u Zračnu luku Franjo Tuđman, nadležni veterinarski inspektor pregledava konje i izdaje odobrenje za ulazak u TRACES sustavu. Konji će nastaviti svoje putovanje prema hipodromu Zagreb kamionom marke MAN (slika 12.), koje je specijalno dizajnirano za prijevoz konja. Ono ima kapacitet za 3 konja, na pod se stavlja stelja radi udobnosti životinja i osigurava se dovoljna cirkulacija zraka. Radi lakšeg ukrcaja omogućena je pomična rampa, a u stražnjem dijelu kamiona nalaze se ormarići za hranu i razne lijekove te pomoćnu opremu, kako bi se životinjama omogućila što brža pomoć. Konje nije potrebno hraniti i napajati jer je vrijeme putovanja kraće od 8 sati.



Slika 12. Kamion za prijevoz konja marke MAN

Izvor: <https://autoline.hr/-/prodaja/kamioni-za-prijevoz-konja/MAN-12-250-EEV-HORSE-TRUCK-PFERDEN-PAARDEN-VERVOER--22031914420563343600> [pristupljeno: travanj 2022.].

Poduzeće koje će obavljati prijevoz životinja cestom, dužno je registrirati tvrtku u Ministarstvu poljoprivrede za određenu vrstu prijevozu, u ovom slučaju za prijevoz kraći od 8 sati te prijevoz konja. Osoba koja upravlja vozilom također mora imati položen tečaj osposobljavanja za prijevoz cestom kojeg izdaje Hrvatska veterinarska komora. Za prijevoz kraći od 8 sati nije potrebna potvrda o odobrenju cestovnog prijevoznog sredstva te nije potrebno popunjavati dnevnik puta. Vlasnik životinja ili osoba kojoj je vlasnik dao odobrenje da se brine o životinjama, dužan je brinuti se da ne prekorači 90 dana dopuštenih za uvoz konja.

4.2 Premještanje goveda unutar EU

Postupak premještanja živih životinja unutar Europske unije je olakšan zato što se Europska unija carinski i granično gleda kao zajednica i sva roba se naziva „domaća roba“.

Premještanje goveda iz Španjolske, kao jedne od većih izvoznika goveda, prema Hrvatskoj, u ovom će se slučaju obavljati brodskim putem od pomorske luke u gradu Algeciras koji se nalazi na samom jugu Španjolske na Gibraltaru do luke Raša u Istri. Prije početka prijevoza

vlasnik životinja dužan je u TRACES sustavu popuniti prvi dio INTRA certifikata koji sadrži podatke o životinjama, količini i zdravstvenom stanju. Nakon predaje prvog dijela INTRA certifikata, veterinarski inspektor pregledava životinje i utvrđuje jesu li podaci točni te obavlja zdravstveni pregled životinja nakon kojeg izdaje drugi dio certifikata i unosi ga u TRACES sustav. Goveda će biti dopremljena do luke u Algecirasu posebnim kamionima za prijevoz živih životinja (slika 13.) koji su opremljeni ukrcajno/iskrcajnim rampama, ventilacijskim i rashladnim uređajima te termometrima za kontrolu temperature u tovarnom prostoru. Kapacitet je do 40 grla goveda raspoređenih na 2 kata.



Slika 13. Kamion za prijevoz stoke marke Scania

Izvor: <https://service-meat.all.biz/en/international-transport-of-an-avia-the-cattle-s414040>

[pristupljeno: travanj 2022.].

Dolaskom u luku životinje se važu i upućuju prema utovarnim rampama (slika 14.) gdje posada kontrolira utovar i broj životinja kako ne bi došlo do pretovara ili naginjanja broda na jednu stranu. Krcatelj je obavezan predati robu brodaru ispod čekrka (ispod vitla, na dohvat brodskih dizalica, odnosno uz bok broda. Brodar je obavezan preuzeti robu ispod čekrka, tj. snositi troškove i rizike ukrcaja robe u brod.⁷² Poslove pretovara obavlja luka po uputama danim

⁷² Šafran M. aktivnosti pružanja prijevozne usluge [Prezentacija]. Prijevozna logistika I. Fakultet prometnih znanosti Sveučilišta u Zagrebu. [pristupljeno: travanj 2022.].

u lučkoj dispoziciji. Pri završetku ukrcaja izdaje se časnička potvrda kojom se potvrđuje da je roba ukrcana i na temelju nje se izdaje teretnica.



Slika 14. Utovar životinja pomoću rampa

Izvor : <https://www.euractiv.com/section/agriculture-food/news/spain-declines-eu-parliaments-invitation-to-clear-livestock-ship-affair/> [pristupljeno: travanj 2022.].

Prijevoz goveda obavljat će se brodom Ocean Ute (slika 15), vlasnika Korkyra Shipping, s predstavništvom u gradu Korčuli, koji posjeduje odobrenje prijevoznika za prijevoz živih životinja. Brod posjeduje potvrdu o odobrenju plovila izdanu u mjestu polazišta. Izgrađen je 1994. godine kao kontejnerski brod, ali je 2010. prenamijenjen za transport životinja. Ima kapacitet od 5000 grla goveda ili 20000 grla ovaca. Zbog svojeg zatvorenog tovarnog prostora mora imati dobru ventilaciju i klima uređaje. Brodom upravlja posada od 36 članova. Pomoću dizalice na vrhu broda, hrana i voda dostavlja se životinjama kroz otvore u palubama. U slučaju uginuća životinja leševi se bacaju u more na sigurnoj udaljenosti od obale.

Zapovjednik broda dužan je voditi dnevnik puta u koji zapisuje sve potrebne podatke o životinjama, brodu i pristanišnim lukama. Također svi članovi broda dužni su imati svjedodžbu o osposobljenosti kako bi se kvalitetno mogli brinuti o životinjama. Potrebno je najaviti svoj dolazak veterinarskom inspektorju na graničnom prijelazu minimalno 24 sata unaprijed.



Slika 15. Brod za prijevoz životinja Ocean Ute

Izvor: <https://www.shipspotting.com/photos/3253512> [pristupljeno: travanj 2022.].

Dolaskom u luku Raša agent brodara izvješćuje primatelja o spremnosti broda za iskrcaj robe, upućivanjem Pisma spremnosti. Primatelj ima bezuvjetno pravo preuzimanja robe od brodara na temelju isprave Bez zapreke. Ovu ispravu primatelju izdaje agent brodara u zamjenu za original teretnice, nakon što primatelj podmiri sve obveze prema brodaru.⁷³ Životinje se istovaruju te ih veterinarski inspektor pregledava kako bi izdao veterinarski certifikat u TRACES sustavu. Nakon pregleda se utovaruju u kamione i nastavlja put do krajnjeg odredišta. Ako putovanje kamionom traje dulje od 8 sati vozač je dužan napraviti pauzu svakih 4 do 6 sati kako bi napojio životinje i pustio ih da prohodaju, također je dužan voditi dnevnik puta i putem TRACES sustava javiti da su životinje stigle na odredište.

⁷³ Šafran M. aktivnosti pružanja prijevozne usluge [Prezentacija]. Prijevozna logistika I. Fakultet prometnih znanosti Sveučilišta u Zagrebu. [pristupljeno: travanj 2022.].

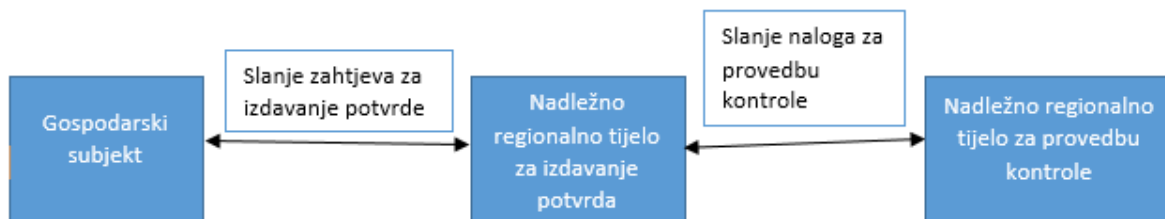
5. PRIJEDLOZI UNAPREĐENJA ORGANIZACIJE PRIJEVOZA ŽIVIH ŽIVOTINJA

Svake godine najmanje 1 milijarda ptica i 37 milijuna živih krava, svinja, ovaca, koza i kopitara prevozi se na velike udaljenosti unutar i izvan zemalja EU-a.⁷⁴ pri čemu se rijetko vodi briga o njihovom zdravstvenom stanju i uvjetima prijevoza. Gdje ih se ne hrani i poji na dugim putovanjima i prevozi u natrpanim kontejnerima stavljenim jedne na druge. Europska unija i udruge za zaštitu životinja dugi niz godina upozoravaju na te probleme i pokušavaju povećati kontrolu i zakonski ograničiti određene akte prilikom transporta.

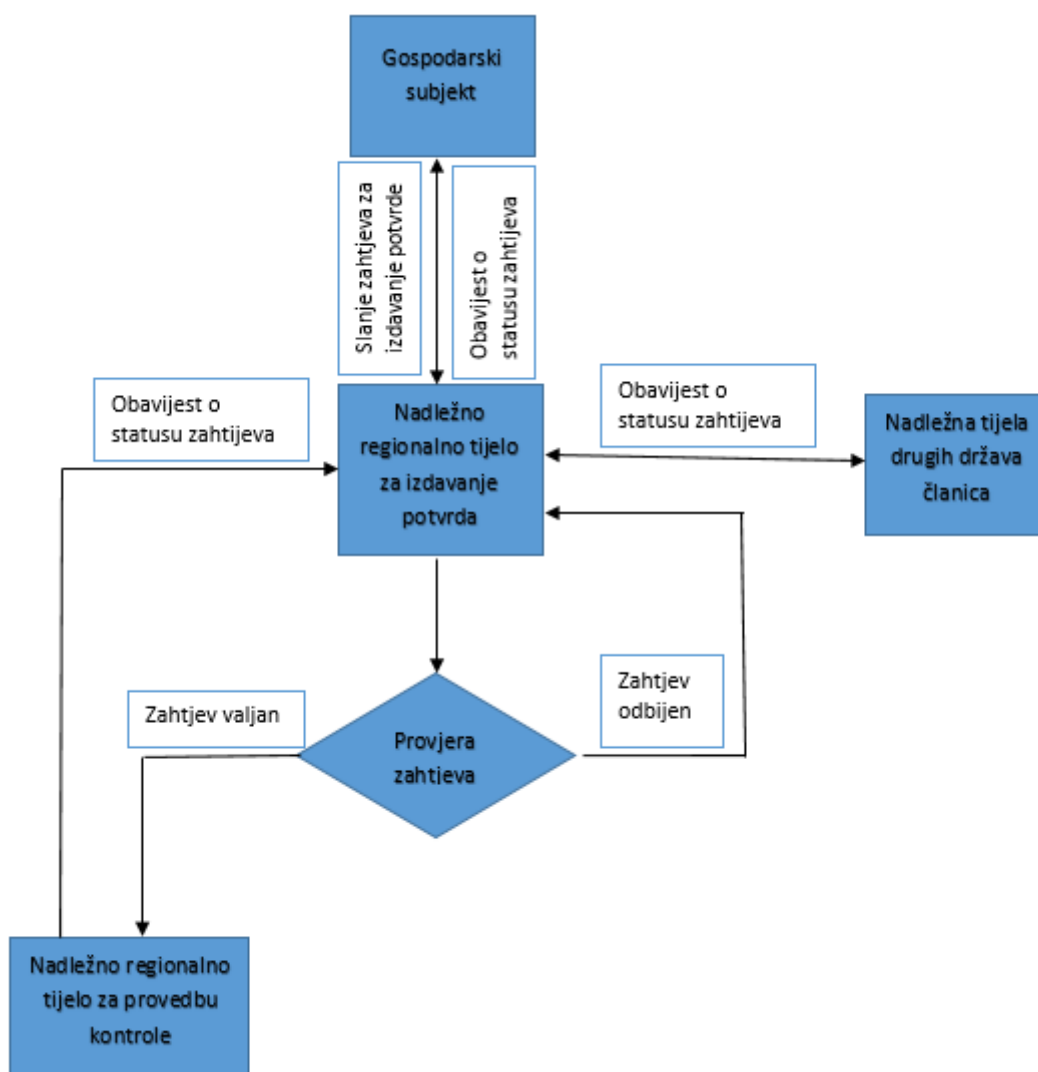
Veliki problem je neadekvatnost prijevoznih sredstava za prijevoz životinja, gdje su se vozila za prijevoz kontejnera nakon kraja svojeg eksploatacijskog vijeka samo prenamijenila u vozila za prijevoz životinja, kao što je brod Ocean Ute spomenut u 4. poglavlju.

Najveći problem nastaje kod dobivanja potvrde o odobrenju plovila za prijevoz živih životinja, gdje poduzeće nakon ne dobivene potvrde u jednoj državi jednostavno prijavi predstavništvo u drugoj sa manjom stopom odbijenost i tamo dobije potvrdu. Jedan od prijedloga rješenja bi bio sustav sličan TRACES sustavu, ali umjesto izdavanja veterinarskih certifikata izdavale bi se potvrde o odobrenju plovila ili drugog prijevoznog sredstva na globalnoj razini, gdje bi svi subjekti uključeni u prijevoz, u svim državama članicama, imali u vidu je li prijevozno sredstvo sposobno za prijevoz ili ne. Prilikom dobivanja odbijenice obavještavaju se ostale države članice i prijevoznik ima zabranu dobivanja potvrde u drugim državama dok ne popravi nedostatke navede u izvješću. Također prilikom ponovnog traženja potvrde prijevoznik je dužan prijevozno sredstvo dostaviti na pregled u onu državu gdje mu je prvi put odbijen zahtjev kako ne bi došlo do podmićivanja i podilaženja, kako to zna biti u slučaju redovne registracije auta. Isti postupak ponavljao bi se prilikom zahtjeva za izdavanje Svjedodžbe o osposobljenosti za vozače i pratitelje, gdje bi se ne dobivanjem svjedodžbe osoba trebala nakon određenog roka vratiti na isto mjesto gdje im je zahtjev odbijen. Postupak je prikazan na slici 16. i 17.

⁷⁴Prijatelj životinja. Preuzeto s: <https://www.prijatelj-zivotinja.hr/%20index.hr.php?id=3206> [pristupljeno: travanj 2022.].



Slika 16. Prikaz postupka traženja odobrenja/potvrde/zahtjeva



Slika 17. Prijedlog unaprjeđenja postupka izdavanja odobrenja/potvrda/zahtjeva

Prilikom prijevoza životinja, naročito onih namijenjenih za klanje, prijevoznici ne vode brigu jesu li životinje napojene i nahranjene jer postoji vrlo mala kontrola, a prijevoznici, usprkos dobivenoj svjedodžbi o osposobljenosti, nemaju adekvatno znanje niti vremena zaustavljati se i brinuti se o životinjama. Također vrijeme trajanja putovanja je potrebno smanjiti i prilagoditi potrebama životinja.

Tablica 7. Maksimalno dopušteno vrijeme trajanja putovanja

Vrsta	Trajanje putovanja
Svinje	24 sata
Svinje koje sišu	9+1+9 sati
Konji	24 sata
Telad	9+1+9 sati
Perad	24-72 sati
Goveda	14+1+14 sati
Ovce	14+1+14 sati
Ostale životinje	14+1+14 sati

izradio autor prema podacima iz: <https://eur-lex.europa.eu/legal-content/HR/TXT/HTML/?uri=CELEX:02005R0001-20191214&from=HU#tocId59>

[pristupljeno: lipanj 2022.].

Vremena prikazana u tablici 7. moguće je produžiti i zapravo ne postoji maksimalno vrijeme putovanja, ali nakon isteka vremena prikazanog u tablicama osoba zadužena za njihov prijevoz dužna ih je istovariti, napojiti i pustiti da odmore 24 sata prije ponovnog nastavka putovanja. Prikaz vremena kao u primjeru teladi gdje piše 9+1+9 sati označava 9 sati vožnje, pa 1 sat odmora, pa opet 9 sati vožnje.

Tablica 8. Prijedlog duljine trajanja putovanja prema FAWC-u

Vrsta	Trajanje putovanja
Svinje	18 sati
Svinje koje sišu	8 sati
Konji	12 sata
Telad	9 sati
Perad	21-24 sata

Goveda	21-29 sati
Ovce	21-48 sati
Ostale životinje	21 sat

Izvor: https://consult.defra.gov.uk/transforming-farm-animal-health-and-welfare-team/improvements-to-animal-welfare-in-transport/supporting_documents/fawcopiniononthewelfareofanimalsduringtransport.pdf#page=29&zoom=100,662,0 [pristupljeno: lipanj 2022.].

Tablicama 7 i 8 prikazano je sadašnje stanje i prijedlog FAWC-a (eng. Farm Animal Welfare Committee) koje je zaduženo za osiguravanje dobrobiti životinja u Ujedinjenom Kraljevstvu gdje je cilj smanjiti vrijeme trajanja putovanja kako bi se životinjama olakšao put i smanjila smrtnost i obolijevanje životinja tijekom putovanja. Prikazana vremena moguće je produljiti ali uz poseban pisani zahtjev i uz uvjet da se životinjama omogući dodatna pauza gdje će ih se napojiti.

Da bi se olakšao posao prijevoznicima i osigurala adekvatna zbrinutost životinja, potrebno je izraditi sustava automatskog hranjenja životinja s digitalnim praćenjem količine hrane i vode koja je puštena u opticaj. Takav sustav bi u sebi imao memorijsku zabilješku vremena i količine hrane i vode koja je i kada puštena u opticaj, tako da vozač ne može prevariti sustav. Jedina uloga vozača bila bi da nadomjesti zalihe hrane i vode u slučaju nestanka. Prilikom kontrole na stajalištima ili graničnim prijelazima veterinarski inspektor mogao bi pristupiti sustavu i pregledati jesu li životinje zbrinute. Sličan takav sustav može se napraviti za kontrolu temperature u tovarnom prostoru gdje bi se bilježila trenutna temperatura u svakom trenutku i zapisivala u realnom vremenu radi kontrole.

Jedan od problema javlja se prilikom kontrole prijevoza brodom, gdje se tijekom putovanja ne mogu obaviti izvanredni pregledi stanja životinja. Članovi posade ne mare za životinje te znaju ukoliko budu uhvaćeni u prijestupu, neće biti primjereno kažnjeni. Prilikom transporta brodom potrebno je, uz posadu, zadužiti veterinarske inspektore da kontroliraju i prate zdravstveno stanje životinja, kako bi se izbjegli propusti. Također potrebno je uvesti sankcije i uvećane kazne za osobe koje se amaterski odnose prema poslu i brizi za životinje. Drugo rješenje bilo bi predati dio nadzora udrugama za zaštitu životinja koje bi imale samo promatračku ulogu na prijevoznim sredstvima i prijavljivanja stanja vladinim organizacijama putem TRACES sustava, kako bi se već samim dolaskom u luku odredišta ili prekrcaja moglo reagirati kaznama i sankcijama za počinitelje.

6. ZAKLJUČAK

Diplomskim radom opisani su svi postupci vezani za prijevoz živih životinja i njihovu sigurnost, najveći fokus stavlja se na sigurnost životinja, kao i na omogućavanje što ugodnijeg prijevoza s minimiziranjem ozljeda i sprječavanjem širenja zaraznih bolesti među stokom i ljudima. Europska unija, kao i Republika Hrvatska, velikim brojem zakonskih regulativa pokušava zaštititi životinje od nehumanih postupaka i pravodobno zaštititi životinje kako se greške ne bi ponavljale.

Razvitak prijevoza živih životinja doveo je do razvoja specijalnih vozila i kontejnera koju omogućavaju lakši i ugodniji prijevoz i s prijevozom povezanih postupaka kao i unaprjeđenje znanja i vještina ljudi koji sudjeluju u prijevozu. Današnja prijevozna sredstva opremljena su automatskim rashladnim uređajima koji senzorima detektiraju promjene temperature i reguliraju ih bez potrebe za djelovanjem vozača, posebnim u tovarno/istovarnim rampama.

Razvitkom interneta i računala razvile su se razne aplikacije i platforme poput TRACES sustava, koje omogućavaju lakšu razmjenu podataka i omogućavaju bržu kontrolu potrebne dokumentacije, kako bi se smanjilo čekanje na graničnim prijelazima i odredištima, što olakšava i prijevoz životinjama.

U četvrtom poglavlju prikazana je studija slučaja u kojoj se na dva primjera vide načini na koji se odvija prijevoz živih životinja morem, zrakom i cestom, kao i postupci povezani s dokumentacijom. U praksi je čest slučaj da se ni prijevoznici ni veterinarski inspektori ne drže zakona te postupaju sa životinjama na nehuman način, utovarujući ih umjesto utovarnim rampama, na način da ih se zaveže konopcima i dizalicama ubacuje u tovarne prostore, bode ih se šiljcima i električnim rampama, a pregledi životinja se ni ne obavljaju.

Dolazi se do zaključka da je potrebno pojačati kontrole kod prijevoza živih životinja radi sprječavanja nehumanog odnosa prema životinjama te je potrebo povećati kazne za fizičke, ali i pravne osobe. Daljnjim razvojem IT sektora potrebno je potpuno maknuti dokumentaciju u fizičkom obliku radi ubrzanja i transparentnosti postupaka te spriječiti prenamjene prijevoznih sredstava iz starih prijevoznih sredstava za generalni teret u prijevozna sredstva za prijevoz živih životinja.

LITERATURA

Knjige:

1. Ivaković, Č., Stanković, R., Šafran, M. : Špedicija i logistički procesi, Fakultet prometnih znanosti, Zagreb 2010.
2. Županović I. Tehnologija cestovnog prijevoza. Zagreb: Fakultet prometnih znanosti; 2002.
3. Bedeković, J.: Željeznički promet, Ekonomski fakultet, Zagreb, 2016.

Članci i radovi:

1. Šafran M. Planiranje logističkih procesa [Prezentacija]. Planiranje logističkih procesa. Fakultet prometnih znanosti Sveučilišta u Zagrebu. [pristupljeno: srpnja 2021.].
2. Šafran M. Aktivnosti pružanja prijevozne usluge [Prezentacija]. Prijevozna logistika I. Fakultet prometnih znanosti Sveučilišta u Zagrebu. [pristupljeno: srpnja 2021.].
3. Poletan Jugović, T. Prilog definiranju kvalitete transportno-logističke usluge na prometnom pravcu. pomorstvo 2007; 21(2): 95-108. Preuzeto s: <https://hrcak.srce.hr/19027> [pristupljeno: srpnja 2021.].
4. Poletan Jugović, T. Logistički špediterski operator kao perspektiva klasičnog špeditera. Pomorski zbornik 2005;43(1): 151-163 preuzeto s: <https://hrcak.srce.hr/file/79600> [pristupljeno: srpnja 2021.].
5. Jakić B. Prikaz mogućnosti optimiranja procesa prijevozne logistike. Diplomski rad. Sveučilište u Zgrebu, Fakultet prometnih znanosti; 2020. Preuzeto s: <https://repozitorij.fpz.unizg.hr/islandora/object/fpz:2177> [pristupljeno: srpnja 2021.].
6. Krumpan A, Marin J. Teretni list u kopnenom, pomorskom i zračnom prijevozu. 2009; 347.745: 656.1/7:61-62 Preuzeto sa: <https://hrcak.srce.hr/41943> [pristupljeno: srpnja 2021.].

Linkovi:

1. Enciklopedija. Preuzeto s: <https://www.enciklopedija.hr/natuknica.aspx?id=60932> [pristupljeno: srpnja 2021.].
2. https://www.pravo.unizg.hr/download/repository/Teretni_list_u_kopnenom%2C_pomorskom_i_zracnom_prijevozu.pdf [pristupljeno: srpnja 2021.].
3. Timocom. Preuzeto s: <https://www.timocom.com.hr/pretraga> [pristupljeno: srpanj 2021.].
4. Šimunić promet. Preuzeto s: <https://simunicprometweb.files.wordpress.com/2015/06/primjer-pounjavanja-cmr-vozac48di-za-oglasnu-ploc48du.jpg> [preuzeto: srpanj 2021.].
5. https://carina.gov.hr/UserDocsImages/dokumenti/CTVP/NDoc_2090.pdf [pristupljeno: srpanj 2021.].

6. Republika Hrvatska. Zakon o ugovorima o prijevozu u željezničkom prometu. Izdanje 87. Zagreb: Narodne novine; 1996. preuzeto s: <https://www.zakon.hr/z/1849/Zakon-o-ugovorima-o-prijevozu-u-%C5%BEeljezni%C4%8Dkom-prometu-> [pristupljeno: srpanj 2021.].
7. Europska unija. Preuzeto s: <https://trade.ec.europa.eu/access-to-markets/hr/content/dodatni-dokumenti-o-carinjenju> [pristupljeno: srpanj 2021.].
8. Republika Hrvatska. Pravilnik o zaštiti životinja tijekom prijevoza i s prijevozom povezanih postupaka. Izdanje 12. Zagreb: narodne novine; 2011. Preuzeto s: https://narodne-novine.nn.hr/clanci/sluzbeni/2011_01_12_246.html [pristupljeno: veljača 2022.].
9. <https://hr.besthomemaster.com/2961656-#menu-2> [pristupljeno: veljača 2022.].
10. Republika Hrvatska. Pravilnik o uvjetima i načinu prijevoza životinja. Izdanje 116. Zagreb: narodne novine; 2005. Preuzeto s: https://narodne-novine.nn.hr/clanci/sluzbeni/2005_10_116_2118.html [pristupljeno: veljača 2022.].
11. Mentorbizlist. Preuzeto s: <https://hrv.mentorbizlist.com/4283135-transportation-of-livestock-methods-requirements-documents#menu-9> [pristupljeno: veljača 2022.].
12. Gelissen paardentransport. Preuzeto s: <https://horse-transport.nl/en/news/transport-of-53-horses-from-kuwait/> [pristupljeno: veljača 2022.].
13. Big Herdsman. Preuzeto s: <https://www.bigdutchmanusa.com/en/pig-production/products/growing-and-finishing/penning/penning-systems/> [pristupljeno: veljača 2022.].
14. Hrvatska agencija za okoliš i prirodu. Preuzeto s: <http://www.haop.hr/index.php/hr/tematska-podrucja/prirodne-vrijednosti-stanje-i-ocuvanje/planovi-upravljanja-i-mjere-ocuvanja-16> [pristupljeno: veljača 2022.].
15. Uprava za veterinarstvo i sigurnost hrane. Preuzeto s: <http://www.veterinarstvo.hr/default.aspx?id=2366> [pristupljeno: veljača 2022.].
16. Uprava za veterinarstvo i sigurnost hrane. Preuzeto s: <http://www.veterinarstvo.hr/default.aspx?id=2374> [pristupljeno: veljača 2022.].
17. Uprava za veterinarstvo i sigurnost hrane. Preuzeto s: <http://www.veterinarstvo.hr/default.aspx?id=2375> [pristupljeno: veljača 2022.].
18. Uprava za veterinarstvo i sigurnost hrane. Preuzeto s: <http://www.veterinarstvo.hr/default.aspx?id=2376> [pristupljeno: veljača 2022.].
19. Uprava za veterinarstvo i sigurnost hrane. Preuzeto s: <http://www.veterinarstvo.hr/default.aspx?id=2377> [pristupljeno: veljača 2022.].
20. Uprava za veterinarstvo i sigurnost hrane. Preuzeto s: <http://www.veterinarstvo.hr/default.aspx?id=2378> [pristupljeno: veljača 2022.].
21. Ministarstvo poljoprivrede. Stočarstvo. Preuzeto s: <https://hpa.mps.hr/stocarstvo-konjogojstvo/identifikacijski-dokument-kopitara/> [pristupljeno: veljača 2022.].
22. <http://www.veterinarstvo.hr/UserDocsImages/dobrobitZivotinja/DZprijevoz/vodi%C4%8D%20dnevnik%20puta%2010%202013.pdf> [pristupljeno: veljača 2022.].
23. Veterina portal. Preuzeto s: <https://veterina.com.hr/?p=70439> [pristupljeno: veljača 2022.].
24. [https://www.europarl.europa.eu/RegData/etudes/BRIE/2021/690708/EPRS_BRI\(2021\)690708_EN.pdf](https://www.europarl.europa.eu/RegData/etudes/BRIE/2021/690708/EPRS_BRI(2021)690708_EN.pdf) [pristupljeno: veljača 2022.].

25. Air cargo news. Preuzeto s: <https://www.aircargonews.net/region/europe/horse-sense-jettainer-offers-leasing-option-for-flying-stables/>
26. Autoline. Preuzeto s: <https://autoline.hr/-/prodaja/kamioni-za-prijevoz-konja/MAN-12-250-EEV-HORSE-TRUCK-PFERDEN-PAARDEN-VERVOER--22031914420563343600> [pristupljeno: travanj 2022.].
27. <https://service-meat.all.biz/en/international-transport-of-an-avia-the-cattle-s414040> [pristupljeno: travanj 2022.].
28. Euroactiv. Preuzeto s: <https://www.euractiv.com/section/agriculture-food/news/spain-declines-eu-parliaments-invitation-to-clear-livestock-ship-affair/> [pristupljeno: travanj 2022.].
29. Ship spotting. Preuzeto s: <https://www.shipspotting.com/photos/3253512> [pristupljeno: travanj 2022.].
30. Prijatelj životinja. Preuzeto s: <https://www.prijatelji-zivotinja.hr/%20index.hr.php?id=3206> [pristupljeno: travanj 2022.].
31. https://consult.defra.gov.uk/transforming-farm-animal-health-and-welfare-team/improvements-to-animal-welfare-in-transport/supporting_documents/fawcopiniononthewelfareofanimalsduringtransport.pdf#page=29&zoom=100,662,0 [pristupljeno: lipanj 2022.].
32. <https://eur-lex.europa.eu/legal-content/HR/TXT/HTML/?uri=CELEX:02005R0001-20191214&from=HU#tocId59>

POPIS SLIKA

1. Slika 1. Ciklus aktivnosti pružanja prijevozne usluge
2. Slika 2. Primjer CMR-a
3. Slika 3. Cestovno vozilo za prijevoz svinja
4. Slika 4. Prijevoz konja avionom
5. Slika 5. Penning sistem
6. Slika 6. Odobrenje za obavljanje prijevoza do 8 sati
7. Slika 7. Odobrenje za obavljanje prijevoza duljeg od 8 sati
8. Slika 8. Svjedodžba osposobljenosti za vozača i pratitelje
9. Slika 9. Potvrda o odobrenju cestovnog prijevoznog sredstva za duga putovanja
10. Slika 10. Udaljenost i trajanje putovanja.
11. Slika 11. . Sanduk za prijevoz konja marke jettainer
12. Slika 12. Kamion za prijevoz konja marke MAN
13. Slika 13. Kamion za prijevoz stoke marke Scania
14. Slika 14. Utovar životinja pomoću rampa
15. Slika 15. Brod za prijevoz životinja Ocean Ute
16. Slika 16. Prikaz postupka traženja odobrenja/potvrde/zahtjeva
17. Slika 17. Prijedlog unaprjeđenja postupka izdavanja odobrenja/potvrda/zahtjeva

POPIS TABLICA

1. Tablica 1. Gustoća utovara konja
2. Tablica 2. Potrebna površina smještaja s obzirom na veličinu goveda
3. Tablica 3. Površina smještaja potrebna za ovce i koze
4. Tablica 4. Najmanja dnevna zaliha hrane i vode na plovilima namijenjenima prijevozu domaćih životinja
5. Tablica 5. Promet živih životinja unutar europske unije u 2019. godini
6. Tablica 6. Uvoz i izvoz živih životinja između Europske unije i 3. zemalja u 2019. godini
7. Tablica 7. Maksimalno dopušteno vrijeme trajanja putovanja
8. Tablica 8. Prijedlog duljine trajanja putovanja prema FAWC-u

Sveučilište u Zagrebu
Fakultet prometnih znanosti
Vukelićeva 4, 10000 Zagreb

IZJAVA O AKADEMSKOJ ČESTITOSTI I SUGLASNOSTI

Izjavljujem i svojim potpisom potvrđujem da je DIPLOMSKI RAD
(vrsta rada)

isključivo rezultat mojega vlastitog rada koji se temelji na mojim istraživanjima i oslanja se na objavljenu literaturu, a što pokazuju upotrijebljene bilješke i bibliografija. Izjavljujem da nijedan dio rada nije napisan na nedopušten način, odnosno da je prepisan iz necitiranog rada te da nijedan dio rada ne krši bilo čija autorska prava. Izjavljujem, također, da nijedan dio rada nije iskorišten za bilo koji drugi rad u bilo kojoj drugoj visokoškolskoj, znanstvenoj ili obrazovnoj ustanovi.

Svojim potpisom potvrđujem i dajem suglasnost za javnu objavu završnog/diplomskog rada pod naslovom Unapređenje aktivnosti prijevozne logistike kod prijevoza živih životinja, u Nacionalni repozitorij završnih i diplomskih radova ZIR.

Student/ica:

U Zagrebu, 27.06.2022

IVAN RAČOŠ
(ime i prezime, potpis)

Ivan Račoš